

# Einwohnergemeinde Wengi

## Budget 2021

nach HRM2

## **Inhaltsverzeichnis**

	<b>Seiten</b>
Vorbericht	1 - 25
Erfolgsrechnung nach Funktionen	26 - 43
Erfolgsrechnung nach Sachgruppen	44 - 50
Investitionsrechnung nach Funktionen	51 - 53
Investitionsrechnung nach Sachgruppen	54 - 54

# Vorbericht Budget 2021

Nach HRM2

(gemäss Art. 29 Direktionsverordnung über den Finanzhaushalt der Gemeinden FHDV [BSG 170.511])

Wengi, 12. Oktober 2020

## Inhalt

<b>0</b>	<b>Auf einen Blick (Management Summary)</b> .....	<b>4</b>
<b>1</b>	<b>Rechnungslegungsgrundsätze Harmonisiertes Rechnungslegungsmodell 2 (HRM2)</b> .....	<b>5</b>
1.1	Allgemeines.....	5
1.2	Abschreibungen.....	6
1.3	Investitionsrechnung.....	6
<b>2</b>	<b>Erläuterungen</b> .....	<b>6</b>
2.1	Allgemeines.....	6
2.1.1	Ergebnis.....	6
2.1.2	Steueranlage und Gebühren.....	7
2.2	Erfolgsrechnung.....	7
2.2.1	Personalaufwand.....	7
2.2.2	Sachaufwand und übriger Betriebsaufwand.....	8
2.2.3	Abschreibungen.....	8
2.2.4	Transferaufwand.....	9
2.2.5	Fiskalertrag.....	9
2.3	Erfolgsrechnung nach Funktionen.....	10
2.3.1	Allgemeine Verwaltung.....	10
2.3.2	Öffentliche Ordnung und Sicherheit, Verteidigung.....	10
2.3.3	Bildung.....	10
2.3.4	Kultur, Sport und Freizeit.....	10
2.3.5	Gesundheit.....	10
2.3.6	Soziale Sicherheit.....	10
2.3.7	Verkehr.....	10
2.3.8	Umweltschutz und Raumordnung.....	11
2.3.9	Volkswirtschaft.....	11
2.3.10	Finanzen und Steuern.....	11

2.4	Investitionen.....	11
<b>3</b>	<b>Ergebnisse .....</b>	<b>13</b>
3.1	Allgemeine Übersicht.....	13
3.2	Übersicht Gesamtergebnis .....	13
3.2.1	Erfolgsrechnung.....	13
3.2.2	Investitionsrechnung .....	14
3.2.3	Finanzierungsergebnis.....	14
3.3	Ergebnis Allgemeiner Haushalt.....	15
3.4	Ergebnis Spezialfinanzierung Abwasser.....	16
3.5	Ergebnis Spezialfinanzierung Abfall.....	17
<b>4</b>	<b>Erfolgsrechnung.....</b>	<b>18</b>
4.1	Zusammenzug Gliederung nach Sachgruppen Erfolgsrechnung.....	18
4.2	Zusammenzug Erfolgsrechnung nach funktionaler Gliederung.....	19
<b>5</b>	<b>Investitionsrechnung .....</b>	<b>20</b>
5.1	Zusammenzug Investitionsrechnung nach funktionaler Gliederung.....	20
<b>6</b>	<b>Eigenkapitalnachweis .....</b>	<b>21</b>
6.1	Auswertungen .....	21
6.2	Kommentare zu den Auswertungen.....	22
6.2.1	Spezialfinanzierungen im Eigenkapital .....	22
6.2.2	Verwaltete unselbständige Stiftungen im Eigenkapital.....	22
6.2.3	Reserven .....	22
6.2.4	Neubewertungsreserve Finanzvermögen .....	22
6.2.5	Bilanzüberschuss/-fehlbetrag .....	23
<b>7</b>	<b>Antrag des Gemeinderates.....</b>	<b>24</b>
<b>8</b>	<b>Genehmigung Budget .....</b>	<b>25</b>

## Vorbericht Budget 2021

### 0 Auf einen Blick (Management Summary)

Das Budget 2021 weist einen **Aufwandüberschuss im Gesamthaushalt von CHF 242'850.00** auf.

Der Allgemeine Haushalt (Steuerhaushalt, ohne Spezialfinanzierungen Abwasser und Abfall) schliesst mit einem **Aufwandüberschuss von CHF 156'650.00** ab. Dieser budgetierte Aufwandüberschuss ist durch den Bilanzüberschuss abgedeckt und somit vertretbar. Der Bilanzüberschuss beträgt per Ende 2019 CHF 1'022'276.42. Aufgrund der budgetierten Ergebnisse der Jahre 2020 und 2021 wird der Bestand sinken.

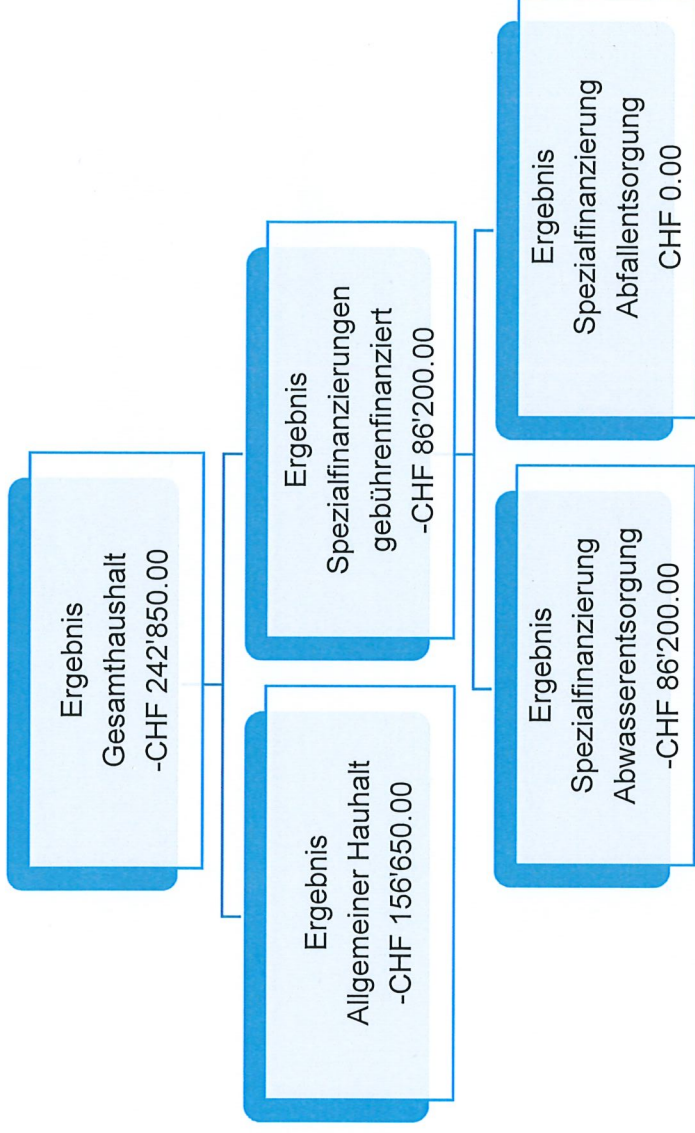
Die Hauptgründe für das erwartete Ergebnis im Allgemeinen Haushalt gegenüber dem Vorjahresbudget sind höhere Zahlungen in den kantonalen Lastenausgleich für die öffentliche Sozialhilfe von CHF 31'050.00 und die Lehrgelöhler von CHF 24'200.00, sowie eine Zunahme des Betriebskostenbeitrags an den Oberstufenverband Rapperswil von CHF 41'400.00 (Zunahme Schülerzahl in der Oberstufe). Mehraufwendungen sind in den Bereichen Gemeindefrassen für Unterhaltsarbeiten, etc., von CHF 18'150.00 und beim Gewässerunterhalt von CHF 12'250.00, budgetiert. Andererseits wird bei den Gemeindefrassen (Gemeindehaus/Schulhäuser) mit Minderaufwendungen von CHF 44'300.00 (tiefere Besoldungs-, Ver- und Entsorgungskosten, Unterhalt, etc.) gerechnet. Weiter ist der geplante Steuerertrag gegenüber dem Budget 2020 um CHF 26'400.00 rückläufig.

Die **Spezialfinanzierung Abwasserbeseitigung** sieht einen budgetierten **Aufwandüberschuss von CHF 86'200.00** vor. Dieses Resultat wird aus buchhalterischen Überlegungen aufgrund der gesetzlichen Richtlinien im Abwasserwesen gesteuert. Damit der Bestand der Spezialfinanzierung Rechnungsausgleich abgebaut und die Spezialfinanzierung Werterhalt erhöht werden kann, sind nur die gesetzlich vorgeschriebenen Entnahmen aus der Spezialfinanzierung «werterhaltender Unterhalt» vorgesehen. Diese Regelung führt zu einem schlechteren Ergebnis im Budget 2021, trägt aber dazu bei, das Gleichgewicht zwischen den Beständen der Spezialfinanzierungen Rechnungsausgleich und werterhaltender Unterhalt zu verbessern. Der Aufwandüberschuss wird dem Verpflichtungskonto Spezialfinanzierung Abwasser (Rechnungsausgleich) belastet.

Bei der **Spezialfinanzierung Abfallbeseitigung** wird ein **ausgeglichenes Ergebnis** budgetiert.

Die Ergebnisse der beiden Spezialfinanzierungen haben auf das Resultat des Allgemeinen Haushalts (Steuerhaushalt) keinen Einfluss.

## Erfolgsrechnung



Bei der Budgetierung wurden den Grundsätzen der Sparsamkeit, Wirtschaftlichkeit und Notwendigkeit grosse Aufmerksamkeit geschenkt. Es wird mit einer gleichbleibenden Steueranlage von 1.95 gerechnet.

Der budgetierte Aufwandüberschuss für das Jahr 2021 ist durch den Bilanzüberschuss abgedeckt und somit vertretbar. Der Bilanzüberschuss dürfte sich bis Ende 2021 folgendermassen entwickeln:

Bilanzüberschuss per 31.12.2019	CHF	1'022'276.42
./. geplantes Ergebnis 2020	- CHF	77'650.00
./. geplantes Ergebnis 2021	- CHF	156'650.00
<b>Voraussichtlicher Bilanzüberschuss per 31.12.2021</b>	<b>CHF</b>	<b><u>787'976.42</u></b>

### 1. Rechnungslegungsgrundsätze Harmonisiertes Rechnungslegungsmodell 2 (HRM2)

#### 1.1. Allgemeines

Das Budget 2021 wurde nach dem neuen Rechnungslegungsmodell HRM2, gemäss Art. 70 Gemeindegesetz (GG, BSG 170.11), erstellt.

## 1.2. Abschreibungen

### 1.2.1 Bestehendes Verwaltungsvermögen

Das am 1. Januar 2016 bestehende Verwaltungsvermögen wurde zu Buchwerten ins HRM2 übernommen und beträgt CHF 343'888.50. Dieses wird innert 12 Jahren, d.h. ab dem Rechnungsjahr 2016 bis und mit Rechnungsjahr 2027, linear abgeschrieben. Dies ergibt einen jährlichen Abschreibungssatz von 8.33 % oder CHF 28'738.50/Jahr (2016) und CHF 28'650.00/Jahr, ab 2017.

### 1.2.2 Neues Verwaltungsvermögen

Im Budget 2021 werden die ordentlichen Abschreibungen nach Anlagekategorien und Nutzungsdauer (gemäss Anhang 2 Gemeindeverordnung) der neuen, d.h. nach Einführung von HRM2 erstellten Vermögenswerte berechnet. Die Abschreibungen erfolgen linear nach Nutzungsdauer. Die Abschreibungen beginnen erst nach Inbetriebnahme der Anlage. Bis zur Inbetriebnahme werden die Investitionen unter „Anlagen im Bau“ bilanziert und es erfolgen noch keine Abschreibungen.

### 1.2.3 Zusätzliche Abschreibungen (Art. 84 GV)

Zusätzliche Abschreibungen werden vorgenommen, wenn im Rechnungsjahr

- a) in der Erfolgsrechnung ein Ertragsüberschuss ausgewiesen wird und
  - b) die ordentlichen Abschreibungen kleiner als die Nettoinvestitionen sind.
- Zusätzliche Abschreibungen sind zu budgetieren.

Da im Budget 2021 ein Aufwandüberschuss von CHF 156'650.00 (Allgemeiner Haushalt) ausgewiesen wird, werden keine zusätzlichen Abschreibungen berechnet und im Budget eingesetzt.

## 1.3. Investitionsrechnung / Aktivierungsgrenze

Der Gemeinderat belastet einzelne Investitionen im allgemeinen Haushalt bis zum Betrag von CHF 20'000.00 und der Spezialfinanzierungen Abwasser und Abfall bis CHF 10'000.00 der Erfolgsrechnung. Er verfolgt dabei eine konstante Praxis.

## 2. Erläuterungen

### 2.1. Allgemeines

#### 2.1.1. Ergebnis

Das Budget im allgemeinen Haushalt rechnet mit einem Aufwandüberschuss von CHF 156'650.00

Aufwand	<b>Budget 2021</b>	<b>Budget 2020</b>	<b>Rechnung 2019</b>
Ertrag	2'590'350.00	2'330'050.00	2'120'062.25
<b>Aufwand-/Ertragsüberschuss</b>	<u>2'433'700.00</u>	<u>2'252'400.00</u>	<u>2'120'062.25</u>
	<b>-156'650.00</b>	<b>-77'650.00</b>	<b>0.00</b>



## 2.1.2. Steueranlage und Gebühren

Folgende Ansätze bilden die Grundlage des Budgets 2021:

<b>Gemeindesteueranlage</b>	<b>1,95 Einheiten</b>
<b>Liegenschaftsteuer</b>	<b>1,2 % des amtlichen Wertes</b>
<b>Kehrichtgebühr</b>	<b>CHF 100.00 Wohnungsgebühr</b>
	<b>CHF 100.00 pro Betrieb (Gewerbe, Landwirtschaft, Dienstleistung) ohne Container</b>
	<b>CHF 40.00 pro Betrieb (Gewerbe, Landwirtschaft, Dienstleistung) mit Container</b>
	<b>CHF 50.00 pro Betrieb (Nebenerwerb)</b>
<b>ARA-Benutzungsgebühren</b>	<b>CHF 9.50 pro Belastungswert zuzüglich</b>
	<b>CHF 2.10 pro m3 Wasserverbrauch + MWST</b>
<b>Hundetaxe</b>	<b>CHF 80.00 für jedes Tier</b>

## 2.2 Erfolgsrechnung nach Sachgruppen

### 2.2.1 Personalaufwand

	Budget 2021	Budget 2020	Rechnung 2019
<b>30 Personalaufwand</b>	<b>411'850.00</b>	<b>431'050.00</b>	<b>398'592.65</b>
300 Behörden und Kommissionen	48'850.00	48'100.00	43'669.30
301 Löhne des Verwaltungs- und Betriebspersonals	301'750.00	317'450.00	292'489.45
304 Kinder- und Ausbildungszulagen	1'200.00	1'200.00	1'500.00
305 Arbeitgeberbeiträge	48'700.00	51'600.00	50'360.10
309 Übriger Personalaufwand	11'350.00	12'700.00	10'573.80

Der Personalaufwand liegt mit CHF 19'200.00 unter dem Vorjahresbudget. Für das Jahr 2021 sind keine Lohnerhöhungen vorgesehen. Die Personalkosten bei den Schulliegenschaften und dem Gemeindestrassenwesen reduzieren sich leicht. Einerseits fallen im Schulhaus Scheunenberg, Lyss-Strasse 1, tiefere Hauswartkosten an, da der Schulbetrieb eingestellt ist und andererseits verschoben sich die Aufwendungen für den Winterdienst durch die neue Regelung vom Personalaufwand auf die Dienstleistungen.

## 2.2.2 Sach- und übriger Betriebsaufwand

	Budget 2021	Budget 2020	Rechnung 2019
<b>31 Sach- und übriger Betriebsaufwand</b>	<b>589'900.00</b>	<b>578'750.00</b>	<b>407'997.55</b>
310 Material- und Warenaufwand	43'550.00	56'600.00	34'867.50
311 Nicht aktivierbare Anlagen	18'500.00	30'600.00	13'806.60
312 Ver- und Entsorgung Liegenschaften VV	23'300.00	38'700.00	32'240.55
313 Dienstleistungen und Honorare	229'150.00	216'050.00	182'568.99
314 Baulicher Unterhalt und betrieblicher Unterhalt	185'200.00	132'600.00	81'353.81
315 Unterhalt Mobilien und immaterielle Anlagen	21'100.00	25'350.00	12'312.90
316 Mieten, Leasing, Pachten, Benützungsgebühren	24'050.00	33'350.00	27'112.05
317 Spesenentschädigungen	14'550.00	15'000.00	16'883.50
318 Wertberichtigungen auf Forderungen	15'800.00	17'050.00	-4'534.05
319 Verschiedener Betriebsaufwand	14'700.00	13'450.00	11'385.70

Gegenüber dem Budget 2020 nimmt der Sachaufwand um CHF 11'150.00 zu. Bei den Positionen Material- und Warenaufwand, nicht aktivierbare Anlagen (Anschaffungen) und der Ver- und Entsorgung der Liegenschaften im Verwaltungsvermögen, wird ein Minderaufwand präsentiert. Im Gegenzug nimmt der Aufwand für Dienstleistungen sowie den baulichen und betrieblichen Unterhalt zu.

## 2.2.3 Abschreibungen

	Budget 2021	Budget 2020	Rechnung 2019
<b>33 Abschreibungen Verwaltungsvermögen</b>	<b>64'300.00</b>	<b>64'350.00</b>	<b>52'744.75</b>
330 Sachanlagen VV	53'100.00	53'100.00	41'560.75
332 Abschreibungen immaterielle Anlagen	11'200.00	11'250.00	11'184.00

Im Budget 2021 sind Abschreibungen von CHF 64'300.00 berücksichtigt. Gegenüber 2020 wird eine geringe Abweichung ausgewiesen.

## 2.2.4 Transferaufwand

	Budget 2021	Budget 2020	Rechnung 2019
<b>36 Transferaufwand</b>	<b>1'597'150.00</b>	<b>1'348'400.00</b>	<b>1'315'631.15</b>
361 Entschädigungen an Gemeinwesen	949'150.00	781'550.00	771'714.25
362 Finanz- und Lastenausgleich	113'850.00	113'600.00	114'695.00
363 Beiträge an Gemeinwesen und Dritte	534'150.00	453'250.00	429'221.90

Der Transferaufwand beinhaltet unter anderem auch die Leistungen der Gemeinde an den Lastenausgleich und die Entschädigungen an Gemeinden und Gemeindeverbände. Der Aufwand erhöht sich von CHF 1'348'400.00 (Budget 2020) um CHF 248'750.00 auf CHF 1'597'150.00 (Budget 2021). Die grössten Abweichungen ergeben sich bei den Entschädigungen und Beiträgen an Gemeinwesen. Es betrifft folgende Positionen: Schulgeld- und Gehaltskostenbeitrag Kindergarten an die Einwohnergemeinde Rapperswil: CHF 81'500.00 (Nettobelastung: CHF 57'950.00 = CHF 81'500.00 - CHF 23'550.00 (Kantonsbeitrag an Gehaltskosten). Betriebs- und Gehaltskostenbeitrag an den Oberstufenverband Rapperswil: CHF 90'850.00 (Nettomehrbelastung: CHF 67'700.00 = CHF 90'850.00 - CHF 23'150.00 (Kantonsbeitrag an Gehaltskosten). Entschädigung an Private Haushalte (Betreuungsgutscheine): CHF 69'000.00, davon muss die Einwohnergemeinde Wengi 20 %, CHF 13'800.00, selber tragen. Die Restkosten von CHF 55'200.00 (80 %) finanziert der Kanton Bern.

## 2.2.5 Fiskalertrag

	Budget 2021	Budget 2020	Rechnung 2019
<b>40 Fiskalertrag</b>	<b>1'599'750.00</b>	<b>1'626'600.00</b>	<b>1'528'049.20</b>
400 Direkte Steuern natürliche Personen	1'381'650.00	1'431'150.00	1'296'897.35
401 Direkte Steuern juristische Personen	21'000.00	21'100.00	30'449.45
402 Übrige Direkte Steuern (Liegenschaftssteuern, Grundstückgewinnsteuern, Sonderveranlagungen, Erbschafts- und Schenkungssteuern, Eingang abgeschriebene Steuern)	191'400.00	168'900.00	195'022.40
403 Besitz- und Aufwandsteuern (Hundetaxe)	5'700.00	5'450.00	5'680.00

Der Fiskalertrag (Einkommens- und Vermögenssteuern natürliche Personen, Quellensteuern, Gewinn- und Kapitalsteuern juristische Personen, übrige direkte Steuern, Hundetaxe) liegt um CHF 26'850.00 unter dem Budgetwert 2020. Die Steuerprognose basiert auf der Berechnung der Finanzplanungshilfe des Kantons Bern, den Prognoseannahmen der Kantonalen Planungsgruppe und den Auswertungen der Steuererträge der Kantonalen Steuerverwaltung zum aktuellen Steuerjahr sowie auf den Vorjahreswerten.

## **2.3 Erfolgsrechnung nach Funktionen**

Ein Zusammenzug der Gliederung nach Funktionen der Erfolgsrechnung ist unter Ziffer 4.2 ausgewiesen.

### **2.3.1 Allgemeine Verwaltung**

Es wird eine Abnahme der Nettoaufwendungen von CHF 3'900.00 berechnet. Im 2021 ist ein Begrüssungsanlass für Neuzuzügerinnen und Neuzuzüger vorgesehen, dafür wurden CHF 2'000.00 reserviert. In der Abteilung allgemeiner Dienst (Verwaltung) fallen die Dienstleistungen Dritter um CHF 10'550.00 (neue EDV-Programme) höher an. Andererseits reduziert sich die Position Anschaffung IT-Hardware um CHF 5'500.00. Bei den Verwaltungseigenschaften fallen die Nettoaufwendungen (keine Anschaffungen, tiefere Unterhaltskosten) um CHF 13'250.00 tiefer an.

### **2.3.2 Öffentliche Ordnung und Sicherheit, Verteidigung**

Gegenüber dem Budget 2020 ergeben sich geringe Abweichungen.

### **2.3.3 Bildung**

Beim Bildungswesen werden gesamthaft Mehraufwendungen von CHF 60'550.00 erwartet. Auf das Schuljahr 2020/2021 musste die Basisstufe im Schulhaus Scheunenberg, Lyss-Strasse 1, geschlossen werden. Für den Kindergarten besteht eine Zusammenarbeit mit der Gemeinde Rapperswil. Das Schulgeld und die Gehaltskosten betragen voraussichtlich CHF 81'500.00. An die Gehaltskosten wird ein Kantonsbeitrag von CHF 23'550.00 erwartet, was Nettokosten von CHF 57'950.00 auslösen wird. Bei der Primarstufe wird mit Mehraufwendungen von CHF 34'750.00 gerechnet. Die Schülerinnen und Schüler der 1. und 2. Klasse werden wiederum der Primarstufe belastet. Bisher der Basisstufe. Die Betriebs- und Gehaltskosten für die Oberstufe, Sekundarstufe I, lauten auf CHF 281'850.00, abzüglich Kantonsbeitrag an die Gehaltskosten von CHF 67'750.00, ergibt Nettokosten zu Lasten der Einwohnergemeinde Wengi von CHF 214'100.00.

### **2.3.4 Kultur, Sport und Freizeit**

Praktisch keine Abweichung zum Vorjahresbudget.

### **2.3.5 Gesundheit**

Die Aufwendungen weichen nicht wesentlich vom Vorjahr ab.

### **2.3.6 Soziale Sicherheit**

Die Nettoaufwendungen zeigen eine Zunahme von CHF 37'650.00. Die grössten Abweichungen ergeben sich durch die Erhöhung der Beiträge an die Ergänzungsleistungen AHV/IV und den Lastenausgleich Soziales von CHF 31'550.00. Die Einführung der Betreuungsgutscheine an Familien, CHF 69'000.00 abzüglich Kantonsanteil, 80 %, CHF 55'200.00, löst Kosten zu Lasten der Einwohnergemeinde Wengi von CHF 13'800.00 (20 %) aus.

### **2.3.7 Verkehr**

Gegenüber dem Vorjahr werden Mehraufwendungen von CHF 19'050.00 budgetiert. Die Abweichung ergibt sich vor allem durch höhere Kosten beim Strassenunterhalt, jedoch tiefere Aufwendungen bei den Besoldungen, dem Betriebs- und Verbrauchsmaterial, den Anschaffungen von Maschinen und Geräten und den Mieten und Benützungskosten von Maschinen und Geräten.

### 2.3.8 Umweltschutz und Raumordnung

Die Spezialfinanzierungen Abwasser und Abfall werden unter den Ziffern 3.4 und 3.5 separat ausgewiesen. Bei den Gewässerverbauungen wird ein Mehraufwand von CHF 12'250.00 budgetiert (höhere Unterhaltskosten, tiefere interne Verrechnungen). Beim Friedhof wird mit höheren Aufwendungen von CHF 4'000.00 (höhere Unterhaltskosten) gerechnet.

### 2.3.9 Volkswirtschaft

Der Beitrag an die Flurgenossenschaft Wengi ist im 2021 mit CHF 10'000.00 eingesetzt.

### 2.3.10 Finanzen und Steuern

Bei den allgemeinen Gemeindesteuern wird ein Minderertrag von CHF 48'800.00 erwartet. Bei den Sondersteuern (Grundstückgewinnsteuern und Sonderveranlagungen) wird mit einer Zunahme von CHF 5'000.00 gerechnet. Durch die im 2020 durchgeführte Neubewertung der nicht-landwirtschaftlichen Grundstücke erfolgt eine Anpassung der amtlichen Werte, welche den Gemeinden über die Liegenschaftsteuer Mehreinnahmen bringen wird. Für die Gemeinde Wengi bedeutet dies aufgrund von Hochrechnungen Mehreinnahmen beim Liegenschaftssteuerertrag von CHF 17'500.00. Die Mehreinnahmen bei den Einkommenssteuern durch die Erhöhung des Eigenmietwertes und bei der Vermögenssteuer durch den höheren amtlichen Wert, betragen voraussichtlich rund CHF 24'200.00. Trotz diesen Anpassungen wird bei den gesamten Steuern ein Minderertrag von CHF 26'400.00 berechnet. Der Gemeindeanteil Lastenausgleich „neue Aufgabenteilung“ lautet auf CHF 113'850.00. Die Leistungen aus dem Finanzausgleich zeigen gemäss Berechnung mit der Finanzplanungshilfe einen Betrag von CHF 193'150.00 auf. Gegenüber dem Budget 2020 präsentiert sich eine Zunahme von CHF 7'200.00. Der harmonisierte Steuerertrag, das Eigenkapital und verschiedene andere Faktoren sind für die Berechnung der Zuschüsse massgebend. Im Moment befindet sich die Gemeinde Wengi bezüglich der Leistungen aus dem Finanzausgleich in einer guten finanziellen Lage.

### 2.4 Investitionen

Für das Jahr 2021 sind Nettoinvestitionen in der Höhe von CHF 167'000.00 berücksichtigt.

#### Investitionsrechnung

	Budget 2021	Budget 2020	Rechnung 2019
Investitionsausgaben	167'000.00	264'500.00	118'297.55
Investitionseinnahmen	0.00	0.00	8'204.05
<b>Ergebnis Investitionsrechnung</b>	<b>167'000.00</b>	<b>264'500.00</b>	<b>110'093.50</b>

Folgende Investitionen sind vorgesehen:

#### Allgemeiner Haushalt

- Ersatz Heizung Schulhaus Reuental oder Lyss-Strasse	CHF	25'000.00
- Unterhalt Schulhaus Reuental	CHF	50'000.00
- Vorstudie Mellioration, Landumlegung	CHF	12'000.00

Spezialfinanzierung Abwasser  
- Sanierung Kanalisationsleitungen

CHF 30'000.00

Spezialfinanzierung Abfall  
- Neugestaltung Abfallsammelstelle Gemeindehaus

CHF 50'000.00

Die entsprechenden Verpflichtungskredite zu den einzelnen Projekten werden der jeweils zuständigen Behörde (Gemeindeversammlung oder Gemeinderat) vor der Umsetzung zur Genehmigung vorgelegt.

### 3 Ergebnisse

#### 3.1. Allgemeine Übersicht

Allgemeine Übersicht Ergebnisse	Budget 2021	Budget 2020	Rechnung 2019
Jahresergebnis ER Gesamthaushalt	-242'850.00	-148'750.00	-82'847.25
Jahresergebnis ER Allgemeiner Haushalt	-156'650.00	-77'650.00	0.00
Jahresergebnis gesetzliche Spezialfinanzierungen	-86'200.00	-71'100.00	-82'847.25
Steuerertrag natürliche Personen	1'381'650.00	1'431'150.00	1'296'897.35
Steuerertrag juristische Personen	21'000.00	21'100.00	30'449.45
Liegenschaftssteuer	123'400.00	105'900.00	120'983.40
Nettoinvestitionen	167'000.00	264'500.00	110'093.50

Das HRM2 sieht eine mehrstufige Erfolgsrechnung und ein Finanzierungsergebnis vor, die über den Gesamthaushalt, den Allgemeinen Haushalt und für die einzelnen Spezialfinanzierungen erstellt werden müssen.

#### 3.2. Übersicht Gesamtergebnis Gemeinde

##### 3.2.1. Erfolgsrechnung

	Budget 2021	Budget 2020	Rechnung 2019
Betrieblicher Aufwand	2'795'950.00	2'564'450.00	2'323'456.70
Betrieblicher Ertrag	2'413'800.00	2'342'900.00	2'205'679.90
<b>Ergebnis aus betrieblicher Tätigkeit</b>	<b>-382'150.00</b>	<b>-221'550.00</b>	<b>-117'776.80</b>
Finanzaufwand	24'100.00	35'900.00	29'545.45
Finanzertrag	121'250.00	119'050.00	120'517.05
<b>Ergebnis aus Finanzierung</b>	<b>97'150.00</b>	<b>83'150.00</b>	<b>90'971.60</b>
<b>Operatives Ergebnis</b>	<b>-285'000.00</b>	<b>-138'400.00</b>	<b>-26'805.20</b>
Ausserordentlicher Aufwand	73'250.00	24'000.00	66'978.35
Ausserordentlicher Ertrag	115'400.00	13'650.00	10'936.30
<b>Ausserordentliches Ergebnis</b>	<b>42'150.00</b>	<b>-10'350.00</b>	<b>-56'042.05</b>
<b>Gesamtergebnis Erfolgsrechnung</b>	<b>-242'850.00</b>	<b>-148'750.00</b>	<b>-82'847.25</b>

Das Gesamtergebnis beinhaltet neben dem Aufwandüberschuss aus dem Allgemeinen Haushalt (Steuerhaushalt) auch die Ergebnisse der in der Gemeinderrechnung geführten Spezialfinanzierungen Abwasser und Abfall.

### 3.2.2. Investitionsrechnung

	Budget 2021	Budget 2020	Rechnung 2019
Investitionsausgaben	167'000.00	264'500.00	118'297.55
Investitionseinnahmen	0.00	0.00	8'204.05
<b>Ergebnis Investitionsrechnung</b>	<b>167'000.00</b>	<b>264'500.00</b>	<b>110'093.50</b>

Im 2021 sind Nettoinvestition von CHF 167'000.00 vorgesehen.

### 3.2.3. Finanzierungsergebnis

	Budget 2021	Budget 2020	Rechnung 2019
Ergebnis Gesamthaushalt	90	-148'750.00	-82'847.25
Abschreibung Verwaltungsvermögen	33 +	64'350.00	52'744.75
Einlagen in Fonds und Spezialfinanzierungen	35 +	62'300.00	63'495.00
Entnahmen aus Fonds und Spezialfinanzierungen	45 -	-32'400.00	-2'452.55
Einlagen in das Eigenkapital	389 +	24'000.00	66'978.35
Entnahmen aus dem Eigenkapital	489 -	-13'650.00	-10'936.30
<b>Selbstfinanzierung</b>	<b>-197'150.00</b>	<b>-44'150.00</b>	<b>86'982.00</b>
Nettoinvestitionen	167'000.00	264'500.00	110'093.50
<b>Finanzierungsergebnis</b>	<b>-364'150.00</b>	<b>-308'650.00</b>	<b>-23'111.50</b>
(+ = Finanzierungsüberschuss / - = Finanzierungsfehlbetrag)			

Der im 2021 budgetierte Finanzierungsfehlbetrag von CHF 364'150.00 muss durch Fremdmittel finanziert werden, sofern er nicht durch anderweitige Erträge (a.o. Steuererträge) oder vorhandene flüssige Mittel abgedeckt werden kann.



### 3.3. Ergebnis Allgemeiner Haushalt

	Budget 2021	Budget 2020	Rechnung 2019
Betrieblicher Aufwand	2'493'000.00	2'270'150.00	2'023'538.45
Betrieblicher Ertrag	2'201'500.00	2'124'300.00	1'993'138.70
<b>Ergebnis aus betrieblicher Tätigkeit</b>	<b>-291'500.00</b>	<b>-145'850.00</b>	<b>-30'399.75</b>
Finanzaufwand	24'100.00	35'900.00	29'545.45
Finanzertrag	116'800.00	114'450.00	115'987.25
<b>Ergebnis aus Finanzierung</b>	<b>92'700.00</b>	<b>78'550.00</b>	<b>86'441.80</b>
<b>Operatives Ergebnis</b>	<b>-198'800.00</b>	<b>-67'300.00</b>	<b>56'042.05</b>
Ausserordentlicher Aufwand	73'250.00	24'000.00	66'978.35
Ausserordentlicher Ertrag	115'400.00	13'650.00	10'936.30
<b>Ausserordentliches Ergebnis</b>	<b>42'150.00</b>	<b>-10'350.00</b>	<b>-56'042.05</b>
<b>Gesamtergebnis Erfolgsrechnung</b>	<b>-156'650.00</b>	<b>-77'650.00</b>	<b>0.00</b>

Der Allgemeine Haushalt weist das Resultat des Steuerhaushalts aus, d.h. in diesem Ergebnis werden die Aufwendungen und Erträge der Spezialfinanzierungen Abwasser und Abfall nicht berücksichtigt, da die Ergebnisse mit dem entsprechenden Verpflichtungskonto verrechnet werden.

### 3.4 Ergebnis Spezialfinanzierung Abwasser

	Budget 2021	Budget 2020	Rechnung 2019
Betrieblicher Aufwand	251'250.00	246'300.00	252'416.95
Betrieblicher Ertrag	161'700.00	168'200.00	155'069.95
<b>Ergebnis aus betrieblicher Tätigkeit</b>	<b>-89'550.00</b>	<b>-78'100.00</b>	<b>-97'347.00</b>
Finanzaufwand	0.00	0.00	0.00
Finanzertrag	3'350.00	3'500.00	3'486.40
<b>Ergebnis aus Finanzierung</b>	<b>3'350.00</b>	<b>3'500.00</b>	<b>3'486.40</b>
<b>Operatives Ergebnis</b>	<b>-86'200.00</b>	<b>-74'600.00</b>	<b>-93'860.60</b>
Ausserordentlicher Aufwand	0.00	0.00	0.00
Ausserordentlicher Ertrag	0.00	0.00	0.00
<b>Ausserordentliches Ergebnis</b>	<b>0.00</b>	<b>0.00</b>	<b>0.00</b>
<b>Gesamtergebnis Erfolgsrechnung</b>	<b>-86'200.00</b>	<b>-74'600.00</b>	<b>-93'860.60</b>

Die Abwasserbeseitigung sieht einen budgetierten Aufwandüberschuss von CHF 86'200.00 vor. Die Einlage in die Spezialfinanzierung Wertehalt wird mit CHF 50'350.00 (100 %) und der Betriebsbeitrag an den Gemeindeverband ARA-Region Lyss-Limpachtal mit CHF 135'000.00 eingesetzt. An jährlich wiederkehrenden Gebühren werden CHF 145'000.00 und an Anschlussgebühren CHF 10'000.00 erwartet. Die Abschlussgebühren werden der Spezialfinanzierung Wertehalt zugeführt.

Das Ergebnis hat keinen Einfluss auf das Resultat des Allgemeinen Haushalts (Steuerhaushalt) und wird mit der Spezialfinanzierung Abwasserbeseitigung Rechnungsausgleich aufgefangen.

### 3.5. Ergebnis Spezialfinanzierung Abfall

	Budget 2021	Budget 2020	Rechnung 2019
Betrieblicher Aufwand	51'700.00	48'000.00	47'501.30
Betrieblicher Ertrag	50'600.00	50'400.00	57'471.25
<b>Ergebnis aus betrieblicher Tätigkeit</b>	<b>-1'100.00</b>	<b>2'400.00</b>	<b>9'969.95</b>
Finanzaufwand	0.00	0.00	0.00
Finanzertrag	1'100.00	1'100.00	1'043.40
<b>Ergebnis aus Finanzierung</b>	<b>1'100.00</b>	<b>1'100.00</b>	<b>1'043.40</b>
<b>Operatives Ergebnis</b>	<b>0.00</b>	<b>3'500.00</b>	<b>11'013.35</b>
Ausserordentlicher Aufwand	0.00	0.00	0.00
Ausserordentlicher Ertrag	0.00	0.00	0.00
<b>Ausserordentliches Ergebnis</b>	<b>0.00</b>	<b>0.00</b>	<b>0.00</b>
<b>Gesamtergebnis Erfolgsrechnung</b>	<b>0.00</b>	<b>3'500.00</b>	<b>11'013.35</b>

Das Budget 2021 zeigt ein ausgeglichenes Ergebnis. Die Gesamtaufwendungen betragen CHF 51'700.00. An Kehrichtgebühren werden CHF 44'800.00 erwartet. Das budgetierte Ergebnis hat keinen Einfluss auf das Resultat des Allgemeinen Haushalts (Steuerhaushalt).

#### 4 Erfolgsrechnung

##### 4.1. Zusammenzug Erfolgsrechnung Gliederung nach Sachgruppen

	Budget 2021		Budget 2020		Rechnung 2019	
	Aufwand	Ertrag	Aufwand	Ertrag	Aufwand	Ertrag
<b>Erfolgsrechnung</b>	<b>2'893'300.00</b>	<b>2'893'300.00</b>	<b>2'627'850.00</b>	<b>2'627'850.00</b>	<b>2'430'993.85</b>	<b>2'430'993.85</b>
<b>3 Aufwand</b>	<b>2'893'300.00</b>		<b>2'624'350.00</b>		<b>2'419'980.50</b>	
30 Personalaufwand	411'850.00		431'050.00		398'592.65	
31 Sach- und übriger Betriebsaufwand	589'900.00		578'750.00		407'997.55	
33 Abschreibungen Verwaltungsvermögen	64'300.00		64'350.00		52'744.75	
34 Finanzaufwand	24'100.00		35'900.00		29'545.45	
35 Einlagen in Fonds und Spezialfinanzierungen	60'350.00		62'300.00		63'495.00	
36 Transferaufwand	1'597'150.00		1'348'400.00		1'315'631.15	
38 Ausserordentlicher Aufwand	73'250.00		24'000.00		66'978.35	
39 Interne Verrechnungen	72'400.00		79'600.00		84'995.60	
<b>4 Ertrag</b>		<b>2'650'450.00</b>		<b>2'475'600.00</b>		<b>2'337'133.25</b>
40 Fiskalertrag		1'599'750.00		1'626'600.00		1'528'049.20
41 Regalien und Konzessionen		21'000.00		21'000.00		17'459.10
42 Entgelte		279'100.00		293'050.00		280'922.40
44 Finanzertrag		121'250.00		119'050.00		120'517.05
45 Entnahmen aus Fonds und Spezialfinanzierungen		36'800.00		32'400.00		2'452.55
46 Transferertrag		404'750.00		290'250.00		291'801.05
48 Ausserordentlicher Ertrag		115'400.00		13'650.00		10'936.30
49 Interne Verrechnungen		72'400.00		79'600.00		84'995.60
<b>9 Abschlusskonten</b>		<b>242'850.00</b>		<b>3'500.00</b>		<b>11'013.35</b>
90 Abschluss Erfolgsrechnung		242'850.00		3'500.00		11'013.35

#### 4.2. Zusammenzug Erfolgsrechnung nach funktionaler Gliederung

	Budget 2021		Budget 2020		Rechnung 2019	
	Aufwand	Ertrag	Aufwand	Ertrag	Aufwand	Ertrag
Erfolgsrechnung						
0 Allgemeine Verwaltung Nettoaufwand	2'893'300.00	2'893'300.00	2'627'850.00	2'627'850.00	2'430'993.85	2'430'993.85
1 Öffentliche Ordnung und Sicherheit, Verteidigung Nettoaufwand	436'950.00	81'600.00 355'350.00	433'650.00	74'400.00 359'250.00	391'879.05	87'942.00 303'937.05
2 Bildung Nettoaufwand	94'450.00	90'150.00 4'300.00	90'950.00	85'700.00 5'250.00	73'182.15	65'594.00 7'588.15
3 Kultur, Sport und Freizeit, Kirche Nettoaufwand	784'550.00	143'850.00 640'700.00	677'450.00	97'300.00 580'150.00	638'610.75	82'827.55 555'783.20
4 Gesundheit Nettoaufwand	25'700.00	1'750.00 23'950.00	25'050.00	750.00 24'300.00	25'302.75	908.40 24'394.35
5 Soziale Sicherheit Nettoaufwand	2'400.00	2'400.00	2'650.00	2'650.00	1'425.60	1'425.60
6 Verkehr und Nachrichtenübermittlung Nettoaufwand	606'200.00	55'900.00 550'300.00	513'150.00	500.00 512'650.00	494'953.35	2'759.50 492'193.85
7 Umweltschutz und Raumordnung Nettoaufwand	233'000.00	21'650.00 211'350.00	231'550.00	39'250.00 192'300.00	155'755.60	32'245.45 123'510.15
8 Volkswirtschaft Nettoertrag	428'000.00	314'500.00 113'500.00	408'150.00	309'100.00 99'050.00	390'363.60	319'111.60 71'252.00
9 Finanzen und Steuern Nettoertrag	15'350.00 5'650.00	21'000.00	15'350.00 5'650.00	21'000.00	11'277.10 6'182.00	17'459.10
	266'700.00 1'896'200.00	2'162'900.00	229'900.00 1'769'950.00	1'999'850.00	248'243.90 1'573'902.35	1'822'146.25

5 Investitionsrechnung

5.1. Zusammenzug Investitionsrechnung nach funktionaler Gliederung

	Budget 2021		Budget 2020		Rechnung 2019	
	Ausgaben	Einnahmen	Ausgaben	Einnahmen	Ausgaben	Einnahmen
Investitionsrechnung	167'000.00	167'000.00	264'500.00	264'500.00	126'501.60	126'501.60
0 Allgemeine Verwaltung Nettoergebnis	0.00	0.00	0.00	0.00	98'315.70	98'315.70
2 Bildung Nettoergebnis	75'000.00	75'000.00	45'000.00	45'000.00	0.00	0.00
6 Verkehr und Nachrichtenübermittlung Nettoergebnis	0.00	0.00	95'000.00	95'000.00	949.80	949.80
7 Umweltschutz und Raumordnung Nettoergebnis	80'000.00	80'000.00	112'500.00	112'500.00	19'032.05	8'204.05
8 Volkswirtschaft Nettoergebnis	12'000.00	12'000.00	12'000.00	12'000.00	0.00	0.00
9 Finanzen und Steuern Nettoergebnis	167'000.00	167'000.00	264'500.00	264'500.00	8'204.05	118'297.55
					110'093.50	

## 6 Eigenkapitalnachweis

Der Eigenkapitalausweis zeigt die voraussichtliche Veränderung des Eigenkapitals per Ende 2021 (Ergebnisse Budgets 2020/2021)

### 6.1. Auswertungen

Nachweis über das voraussichtliche Eigenkapital per Ende 2021.

Eigenkapital per 01.01.2020		Veränderung 2020		Veränderung 2021		Eigenkapital per 31.12.2021	
CHF		CHF		CHF		CHF	
29	Eigenkapital	3'151'653.97	-108'050.00	-261'100.00	29	Eigenkapital	2'782'503.97
290	Verpflichtungen (+) bzw. Vorschüsse (-) gegenüber Spezialfinanzierungen SF Feuerwehr einseitig	917'885.90	-100'850.00	-120'950.00	290	Verpflichtungen (+) bzw. Vorschüsse (-) gegenüber Spezialfinanzierungen SF Feuerwehr einseitig	696'085.90
29000.01		126'146.75	-29'750.00	Entnahme	29000.01		61'646.75
29002.01	SF Abwasserentsorgung	747'366.35	-74'600.00	Aufwandüberschuss	29002.01	SF Abwasserentsorgung	586'566.35
20003.01	SF Abfall	44'372.80	3'500.00	Ertragsüberschuss	20003.01	SF Abfall	47'872.80
2900x	SF Übertragung VV nach Art. 85a GV	0.00	0.00	0.00	2900x	SF Übertragung VV nach Art. 85a GV	0.00
292	Rücklagen der Globalbudgetbereiche	0.00	0.00	Einlagen/Entnahmen Rücklagen Globalbudgetbereiche EK	292	Rücklagen der Globalbudgetbereiche	0.00
293	Vorfinanzierungen	752'548.95	70'450.00	Einlagen/Entnahmen Vorfinanzierungen EK	293	Vorfinanzierungen	898'248.95
29300.01	Allgemeiner Haushalt SF Liegenschaften Finanzvermögen (WEU)	94'293.95	10'350.00	Einlagen/Entnahmen	29300.01	Allgemeiner Haushalt	121'243.95
29302.01	Abwasserentsorgung Werterhalt	658'255.00	60'100.00	Einlagen/Entnahmen	29302.01	Abwasserentsorgung Werterhalt	777'005.00
294	Reserven	116'110.70	0.00	Einlagen/Entnahmen	294	Reserven	116'110.70
29400.01	Zusätzliche Abschreibungen	116'110.70	0.00	0.00	29400.01	Zusätzliche Abschreibungen	116'110.70
296	Neubewertungsreserve Finanzvermögen	342'832.00	0.00	Einlagen/Entnahmen	296	Neubewertungsreserve Finanzvermögen	284'082.00
29600.01	Neubewertungsreserve FV	342'832.00	0.00	Entnahme	29600.01	Neubewertungsreserve FV	234'832.00
29601.01	Schwankungsreserve	0.00	0.00	Einlage	29601.01	Schwankungsreserve	49'250.00
298	Übriges Eigenkapital	0.00	0.00	Einlagen/Entnahmen übriges Eigenkapital	298	Übriges Eigenkapital	0.00
299	Bilanzüberschuss	1'022'276.42	-77'650.00	Jahresergebnis Überschuss (+) Defizit (-)	299	Bilanzüberschuss	787'976.42

## **6.2. Kommentare zu den Auswertungen**

### **6.2.1 Spezialfinanzierungen im Eigenkapital**

#### **Spezialfinanzierung Feuerwehr (einseitig)**

Die Spezialfinanzierung Feuerwehr schliesst im Budget 2021 mit einem Aufwandüberschuss von CHF 34'750.00 ab. Der Bestand per 1. Januar 2020 lautet auf CHF 126'146.75. Im 2020 muss eine Entnahme von CHF 29'750.00 und im 2021 in der Höhe des Aufwandüberschusses von CHF 34'750.00 getätigt werden. Per Ende 2021 wird voraussichtlich ein Bestand von CHF 61'646.75 ausgewiesen.

#### **Spezialfinanzierung Abwasser (Rechnungsausgleich)**

Per 1. Januar 2020 lautet der Bestand auf CHF 747'366.35. Die Budgets 2020 und 2021 rechnen mit Aufwandüberschüssen von CHF 74'600.00 (2020) und CHF 86'200.00 (2021). Somit ergibt sich voraussichtlich per Ende 2021 ein Saldo von CHF 586'566.35.

#### **Spezialfinanzierung Abfall**

Der Bestand der Spezialfinanzierung Abfall lautet per 1. Januar 2020 auf CHF 44'372.80. Im Budget 2020 wird ein Ertragsüberschuss von CHF 3'500.00 (2020) erwartet. Für das Jahr 2021 ist ein ausgeglichenes Ergebnis geplant. Per Ende 2021 wird ein Bestand von CHF 47'872.80 erwartet.

### **6.2.2 Vorfinanzierungen im Eigenkapital**

#### **Spezialfinanzierung Liegenschaftlichen Finanzvermögen**

Die Spezialfinanzierung für Liegenschaften im Finanzvermögen wird jährlich mit 1 % des GVB-Wertes der Liegenschaften geüfnet (1 % = CHF 24'000.00). Gleichzeitig werden die nicht wertvermehrenden Investitionen in der Erfolgsrechnung entnommen. Im Jahr 2020 werden CHF 13'650.00 und im 2021 CHF 7'400.00 entnommen. Der Bestand lautet per Ende 2021 auf ca. CHF 121'243.95.

#### **Spezialfinanzierung Abwasser Werterhalt**

Die Spezialfinanzierung Abwasser Werterhalt lautet per 1. Januar 2020 auf CHF 658'255.00. Im 2020 erfolgt eine Einlage von CHF 62'300.00 und eine Entnahme von CHF 2'200.00 und im 2021 eine Einlage von CHF 60'350.00 und eine Entnahme von CHF 1'700.00. Die aufgeführten Entnahmen erfolgen in der Höhe der planmässigen Abschreibungen. Der Bestand wird per Ende 2021 rund CHF 777'005.00 betragen.

### **6.2.3 Reserven**

Die finanzpolitische Reserve muss gemäss den kantonalen Vorgaben mit zusätzlichen Abschreibungen bei Ertragsüberschüssen gebildet werden. Per 1. Januar 2020 lautet der Bestand auf CHF 116'110.70. Bis Ende 2021 wird sich voraussichtlich nichts verändern, da in den Budgets sowohl im 2020 als auch im 2021 mit Aufwandüberschüssen gerechnet wird. Diese Reserve stellt zusammen mit dem Bilanzüberschuss das eigentliche Eigenkapital der Gemeinde dar. Die Reserve kann erst angetastet werden, wenn sich der Bilanzüberschuss auf etwa CHF 450'000.00 reduziert.

### **6.2.4 Neubewertungsreserve Finanzvermögen**

Die Neubewertungsreserve wurde im 2016 aus den Aufwertungsgewinnen aufgrund der neuen Bilanzierung der Sachanlagen des Finanzvermögens nach HRM2 gebildet. Per 1. Januar 2020 wird ein Bestand von CHF 342'832.00 ausgewiesen. Gemäss den kantonalen Vorgaben muss



diese Reserve ab 2021 über fünf Jahre aufgelöst werden. Im 2021 werden rund CHF 49'250.00 in eine neue Schwankungsreserve übertragen. Die jährliche Auflösungstranche ab 2021 wird voraussichtlich CHF 58'750.00 betragen.

#### **6.2.5 Bilanzüberschuss/-fehlbetrag**

Der Bilanzüberschuss reduziert sich um die in den Jahren 2020 und 2021 budgetierten Aufwandüberschüsse im Allgemeinen Haushalt, CHF 77'650.00 und CHF 156'650.00. Er weist damit per Ende 2021 noch einen Bestand von CHF 787'976.42 aus.

**Antrag des Gemeinderates**

Der Gemeinderat von Wengi hat das vorliegende Budget 2021 an seiner Sitzung vom 12. Oktober 2020 genehmigt und beantragt der Gemeindeversammlung folgende Beschlüsse zu fassen:

1. Genehmigung der Steueranlagen für das Jahr 2021
  - Ordentliche Steueranlage: 1,95 Einheiten
  - Liegenschaftssteuer: 1,2 % der amtlichen Werte
2. Genehmigung Budget 2021 bestehend aus:

<b>Gesamthaushalt</b>	Aufwand	CHF	2'893'300.00
	Ertrag	CHF	2'650'450.00
	<b>Aufwandüberschuss</b>	<b>CHF</b>	<b>242'850.00</b>
<b>Allgemeiner Haushalt</b>	Aufwand	CHF	2'590'350.00
	Ertrag	CHF	2'433'700.00
	<b>Aufwandüberschuss</b>	<b>CHF</b>	<b>156'650.00</b>
<b>SF Abwasserentsorgung</b>	Aufwand	CHF	251'250.00
	Ertrag	CHF	165'050.00
	<b>Aufwandüberschuss</b>	<b>CHF</b>	<b>86'200.00</b>
<b>SF Abfall</b>	Aufwand	CHF	51'700.00
	Ertrag	CHF	51'700.00
	<b>Ergebnis</b>	<b>CHF</b>	<b>0.00</b>

Wengi, 12. Oktober 2020

Gemeinderat Wengi

Der Präsident

Die Sekretärin




Peter Hänni

Maja Bächler

Die Finanzverwalterin



Maja Bächler

**Genehmigung**

Die Urnenabstimmung der Einwohnergemeinde Wengi hat das Budget 2021 am 13. Dezember 2020 gemäss dem vorstehenden Antrag des Gemeinderates genehmigt.

Ja Stimmen:

Nein Stimmen:

Enthaltungen:

Wengi, 13. Dezember 2020

Einwohnergemeinde Wengi

Der Präsident

Die Sekretärin

Peter Hänni

Maja Bächler

# Budget Erfolgsrechnung 2021

Funktionen

Konto	Erfolgsrechnung Funktionale Gliederung ER	Budget 2021		Budget 2020		Rechnung 2019	
		Aufwand	Ertrag	Aufwand	Ertrag	Aufwand	Ertrag
	<b>Total</b>	2'893'300.00	2'893'300.00	2'627'850.00	2'627'850.00	2'430'993.85	2'430'993.85
<b>0</b>	<b>Allgemeine Verwaltung</b>						
	Netto 31.12.	436'950.00	81'600.00	433'650.00	74'400.00	391'879.05	87'942.00
			355'350.00		359'250.00		303'937.05
<b>01</b>	<b>Legislative und Exekutive</b>						
	Legislative	74'400.00	1'150.00	72'950.00	1'100.00	67'530.20	982.75
<b>011</b>	<b>Legislative</b>						
	Legislative	9'950.00		9'950.00		11'437.90	
<b>0110</b>	<b>Legislative</b>						
	Löhne, Tag- und Sitzungsgelder Kommissionen usw.	9'950.00		9'950.00		11'437.90	
	Drucksachen, Publikationen, Stimmmaterial, Inserate	600.00		600.00		1'775.10	
	Telefon und Kommunikation, Porti, Post- und Bankspesen	1'500.00		1'500.00		1'223.15	
	Honorare externe Berater, Gutachter, Fachexperten etc.	1'300.00		1'300.00		2'221.75	
	Übriger Betriebsaufwand	6'500.00		6'500.00		6'171.20	
		50.00		50.00		46.70	
<b>012</b>	<b>Exekutive</b>	64'450.00	1'150.00	63'000.00	1'100.00	56'092.30	982.75
<b>0120</b>	<b>Exekutive</b>						
	Löhne, Tag- und Sitzungsgelder Gemeinderat	64'450.00	1'150.00	63'000.00	1'100.00	56'092.30	982.75
	AG-Beiträge AHV, IV, EO, ALV, Verwaltungskosten	40'000.00		40'000.00		37'300.10	
	AG-Beiträge an Unfallversicherungen	2'600.00		2'600.00		2'403.05	
	AG-Beiträge an Familienausgleichskasse	150.00		150.00		103.60	
	Aus- und Weiterbildung Behörden	750.00		750.00		601.85	
	Reisekosten und Spesen	1'000.00		1'000.00		180.00	
	Gemeinderatskredit	6'000.00		6'000.00		4'910.90	
	Gratulationen Gemeindebürger	8'000.00		8'000.00		6'515.50	
	Jungbürgerfeier	2'300.00		2'200.00		1'947.40	
	Begrüssung Neuzuzüger	1'650.00		2'300.00		2'129.90	
	Rückertatungen Dritter	2'000.00					
			1'150.00		1'100.00		982.75
<b>02</b>	<b>Allgemeine Dienste</b>	362'550.00	80'450.00	360'700.00	73'300.00	324'348.85	86'959.25
<b>022</b>	<b>Allgemeine Dienste</b>						
	Allgemeine Dienste	334'500.00	72'600.00	327'050.00	73'100.00	306'850.44	80'649.25
<b>0220</b>	<b>Allgemeine Dienste</b>						
	Löhne, Tag- und Sitzungsgelder Kommissionen usw.	334'500.00	72'600.00	327'050.00	73'100.00	306'850.44	80'649.25
	Löhne des Verwaltungs- und Betriebspersonals	200.00		200.00		120.00	
	Aufwandsminderungen	222'500.00		222'500.00		233'029.25	
	Betriebszulagen					-17'875.20	
	AG-Beiträge AHV, IV, EO, ALV, Verwaltungskosten	1'200.00		1'200.00		1'500.00	
		14'500.00		14'500.00		14'972.75	

Konto	Erfolgsrechnung Funktionale Gliederung ER	Budget 2021		Budget 2020		Rechnung 2019	
		Aufwand	Ertrag	Aufwand	Ertrag	Aufwand	Ertrag
0220.3050.09	Aufwandsminderungen					-1'175.90	
0220.3052.01	AG-Beiträge an Pensionskassen			12'900.00		14'299.60	
0220.3053.01	AG-Beiträge an Unfallversicherungen	2'000.00		2'000.00		1'978.15	
0220.3054.01	AG-Beiträge an Familienausgleichskasse	4'000.00		4'000.00		3'749.70	
0220.3055.01	AG-Beiträge an Krankentaggeldversicherungen	1'850.00		1'850.00		1'917.00	
0220.3090.01	Aus- und Weiterbildung des Personals	1'700.00		1'700.00		490.00	
0220.3091.01	Personalwerbung	400.00		400.00		345.20	
0220.3099.01	Übriger Personalaufwand	1'000.00		1'000.00		1'341.20	
0220.3100.01	Büromaterial	3'000.00		3'000.00		2'392.35	
0220.3101.01	Betriebs-, Verbrauchsmaterial	100.00		100.00		40.50	
0220.3102.01	Drucksachen, Publikationen, Inserate	250.00		250.00		125.80	
0220.3103.01	Fachliteratur, Zeitschriften	300.00		300.00		118.00	
0220.3110.01	Anschaffung Büromöbel und Geräte	1'000.00		1'000.00		1'617.50	
0220.3113.01	Anschaffung IT-Hardware	1'000.00		6'500.00		2'306.15	
0220.3118.01	Immaterielle Anlagen (Software)	2'500.00		2'000.00		2'975.25	
0220.3130.01	Dienstleistungen Dritter	14'800.00		4'250.00		4'399.64	
0220.3130.02	Telefon und Kommunikation, Porti, Post- und Bankspesen	4'500.00		4'500.00			
0220.3132.01	Honorare Dritter	2'000.00		2'000.00			
0220.3133.01	Informatik-Nutzungsaufwand	5'700.00		5'700.00		4'510.50	
0220.3134.01	Sachversicherungsprämien	1'450.00		1'450.00		1'439.80	
0220.3150.01	Unterhalt Büromöbel und -geräte	500.00		500.00			
0220.3158.01	Unterhalt immaterielle Anlagen (Software)	14'000.00		14'000.00		10'147.40	
0220.3161.01	Mieten, Benützungskosten Anlagen	4'250.00		4'350.00		4'775.45	
0220.3170.01	Reisekosten und Spesen	700.00		700.00		756.30	
0220.3611.01	Entschädigungen an Kanton	14'000.00		12'000.00		14'345.35	
0220.3636.01	Beiträge an private Organisationen ohne Erwerbszweck	2'300.00		2'200.00		2'208.70	
0220.4240.01	Benützungsgebühren und Dienstleistungen		6'800.00		7'300.00		6'490.00
0220.4260.01	Rückerstattungen Dritter		2'000.00		2'000.00		650.25
0220.4611.01	Entschädigungen vom Kanton		1'000.00		1'000.00		609.00
0220.4612.51	Interne Verrechnung von Dienstleistungen Spezialfinanzierungen		15'700.00		15'700.00		18'450.00
0220.4910.01	Interne Verrechnung von Dienstleistungen		47'100.00		47'100.00		54'450.00
<b>029</b>	<b>Verwaltungsliegenschaften</b>	<b>28'050.00</b>	<b>7'850.00</b>	<b>33'650.00</b>	<b>200.00</b>	<b>17'498.41</b>	<b>6'310.00</b>
<b>0290</b>	<b>Verwaltungsliegenschaften</b>	<b>28'050.00</b>	<b>7'850.00</b>	<b>33'650.00</b>	<b>200.00</b>	<b>17'498.41</b>	<b>6'310.00</b>
0290.3101.01	Betriebs-, Verbrauchsmaterial	1'500.00		1'500.00		537.80	
0290.3111.01	Anschaffung Maschinen, Geräte und Fahrzeuge	2'500.00		1'000.00			
0290.3119.01	Übrige nicht aktivierbare Anlagen			2'200.00			
0290.3120.01	Ver- und Entsorgung Liegenschaften VV	4'000.00		6'000.00		6'170.35	
0290.3134.01	Sachversicherungsprämien	1'500.00		1'500.00		1'330.95	
0290.3144.01	Unterhalt Hochbauten, Gebäude	7'000.00		9'000.00		2'668.26	

# Budget Erfolgsrechnung 2021

Funktionen

Konto	Erfolgsrechnung Funktionale Gliederung ER	Budget 2021		Budget 2020		Rechnung 2019	
		Aufwand	Ertrag	Aufwand	Ertrag	Aufwand	Ertrag
0290.3151.01	Unterhalt Maschinen, Geräte und Fahrzeuge	500.00		500.00			
0290.3300.41	Planmässige Abschreibungen Hochbauten VV	4'050.00		3'050.00			
0290.3910.01	Interne Verrechnung von Dienstleistungen	7'000.00		8'900.00		6'791.05	
0290.4240.01	Benützungsgebühren und Dienstleistungen		200.00		200.00		150.00
0290.4470.01	Pacht- und Mietzinse Liegenschaften VV		6'150.00				6'160.00
0290.4950.01	Interne Verrechnung von Abschreibungen		1'500.00				
<b>1</b>	<b>Öffentliche Ordnung und Sicherheit, Verteidigung</b> Netto 31.12.	<b>94'450.00</b>	<b>90'150.00</b>	<b>90'950.00</b>	<b>85'700.00</b>	<b>73'182.15</b>	<b>65'594.00</b>
			4'300.00		5'250.00		7'588.15
<b>11</b>	<b>Öffentliche Sicherheit</b>	<b>400.00</b>		<b>400.00</b>			
<b>111</b>	<b>Polizei</b>	<b>400.00</b>		<b>400.00</b>			
<b>1110</b>	<b>Polizei</b>	<b>400.00</b>		<b>400.00</b>			
1110.3631.01	Beiträge an Kantone und Konkordate	400.00		400.00			
<b>14</b>	<b>Allgemeines Rechtswesen</b>	<b>23'400.00</b>	<b>26'000.00</b>	<b>23'400.00</b>	<b>25'400.00</b>	<b>19'438.45</b>	<b>19'647.70</b>
<b>140</b>	<b>Allgemeines Rechtswesen</b>	<b>23'400.00</b>	<b>26'000.00</b>	<b>23'400.00</b>	<b>25'400.00</b>	<b>19'438.45</b>	<b>19'647.70</b>
<b>1400</b>	<b>Allgemeines Rechtswesen</b>	<b>23'400.00</b>	<b>26'000.00</b>	<b>23'400.00</b>	<b>25'400.00</b>	<b>19'438.45</b>	<b>19'647.70</b>
1400.3101.01	Betriebs-, Verbrauchsmaterial	200.00		200.00			
1400.3130.04	Gebühren Fremdenpolizei, Einwohnerkontrolle, Zivilstandsämter	1'500.00		1'500.00		1'763.90	
1400.3132.01	Honorare Dritter	5'600.00		5'600.00		5'135.55	
1400.3132.02	Honorare externe Berater, Gutachter, Fachexperten etc. Bauwesen	15'500.00		15'500.00		12'539.00	
1400.3143.01	Unterhalt übrige Tiefbauten	600.00		600.00			
1400.4210.01	Gebühren für Amtshandlungen		6'600.00		6'600.00		6'157.70
1400.4210.02	Gebühren für Amtshandlungen, Bauwesen		12'500.00		12'500.00		9'849.00
1400.4240.01	Benützungsgebühren und Dienstleistungen		2'800.00		2'200.00		2'801.00
1400.4260.01	Rückstellungen Dritter		100.00		100.00		
1400.4631.01	Beiträge vom Kanton		3'000.00		3'000.00		
1400.4634.01	Beiträge von öffentlichen Unternehmungen		1'000.00		1'000.00		840.00
<b>15</b>	<b>Feuerwehr</b>	<b>50'750.00</b>	<b>50'750.00</b>	<b>51'900.00</b>	<b>51'900.00</b>	<b>31'014.50</b>	<b>31'014.50</b>
<b>150</b>	<b>Feuerwehr</b>	<b>50'750.00</b>	<b>50'750.00</b>	<b>51'900.00</b>	<b>51'900.00</b>	<b>31'014.50</b>	<b>31'014.50</b>
<b>1500</b>	<b>Feuerwehr</b>	<b>50'750.00</b>	<b>50'750.00</b>	<b>51'900.00</b>	<b>51'900.00</b>	<b>31'014.50</b>	<b>31'014.50</b>
1500.3101.01	Betriebs-, Verbrauchsmaterial			50.00			
1500.3120.01	Ver- und Entsorgung Liegenschaften VV			100.00		72.90	

Konto	Erfolgsrechnung Funktionale Gliederung ER	Budget 2021		Budget 2020		Rechnung 2019	
		Aufwand	Ertrag	Aufwand	Ertrag	Aufwand	Ertrag
1500.3130.01	Dienstleistungen Dritter	1'100.00		1'100.00		1'098.55	
1500.3132.01	Honorare externe Berater, Gutachter, Fachexperten, etc.					2'827.15	
1500.3134.01	Sachversicherungsprämien			150.00		142.80	
1500.3144.01	Unterhalt Hochbauten, Gebäude	10'500.00		15'500.00		132.45	
1500.3181.01	Forderungsverluste	500.00		850.00		439.15	
1500.3300.41	Planmässige Abschreibungen Hochbauten VV			1'700.00			
1500.3632.01	Beiträge an Gemeinden und Gemeindeverbände	36'400.00		31'700.00		25'451.50	
1500.3910.01	Interne Verrechnung von Dienstleistungen	750.00		750.00		850.00	
1500.3950.01	Interne Verrechnung von Abschreibungen	1'500.00					
1500.4200.01	Ersatzabgaben Feuerwehrdienstpflicht		16'000.00		16'000.00		29'851.60
1500.4470.01	Pacht- und Mietzinse Liegenschaften VV		34'750.00		6'150.00		1'162.90
1500.4510.01	Entnahme aus Spezialfinanzierung EK				29'750.00		
<b>16</b>	<b>Verteidigung</b>	<b>19'900.00</b>	<b>13'400.00</b>	<b>15'250.00</b>	<b>8'400.00</b>	<b>22'729.20</b>	<b>14'931.80</b>
<b>161</b>	<b>Militärische Verteidigung</b>	<b>1'400.00</b>		<b>1'400.00</b>		<b>1'038.70</b>	
<b>1610</b>	<b>Militärische Verteidigung</b>	<b>1'400.00</b>		<b>1'400.00</b>		<b>1'038.70</b>	
1610.3101.01	Betriebs-, Verbrauchsmaterial	100.00		100.00			
1610.3130.01	Dienstleistungen Dritter	200.00		200.00			
1610.3632.01	Beiträge an Gemeinden und Gemeindeverbände	1'100.00		1'100.00		1'038.70	
<b>162</b>	<b>Zivile Verteidigung</b>	<b>18'500.00</b>	<b>13'400.00</b>	<b>13'850.00</b>	<b>8'400.00</b>	<b>21'690.50</b>	<b>14'931.80</b>
<b>1620</b>	<b>Zivilschutz</b>	<b>18'500.00</b>	<b>13'400.00</b>	<b>13'850.00</b>	<b>8'400.00</b>	<b>21'690.50</b>	<b>14'931.80</b>
1620.3000.02	Löhne, Tag- und Sitzungsgelder Kommissionen usw.					96.55	
1620.3010.01	Löhne des Verwaltungs- und Betriebspersonals	200.00		200.00		8.50	
1620.3053.01	AG-Beiträge an Unfallversicherungen					0.30	
1620.3101.01	Betriebs-, Verbrauchsmaterial	100.00		100.00			
1620.3120.01	Ver- und Entsorgung Liegenschaften VV	1'500.00		1'500.00		1'476.70	
1620.3134.01	Sachversicherungsprämien	1'450.00		1'450.00		1'443.10	
1620.3144.01	Unterhalt Hochbauten, Gebäude	5'000.00		5'000.00		8'165.45	
1620.3161.01	Mieten, Benützungskosten Anlagen	250.00		250.00		250.00	
1620.3170.01	Reisekosten und Spesen	50.00		50.00			
1620.3632.01	Beiträge an Gemeinden und Gemeindeverbände	9'550.00		9'400.00		9'892.45	
1620.3910.01	Interne Verrechnung von Dienstleistungen	400.00		400.00		357.45	
1620.4260.01	Rückerstattungen Dritter		700.00		700.00		592.30
1620.4470.01	Pacht- und Mietzinse Liegenschaften VV		7'700.00		7'700.00		7'670.40
1620.4631.01	Beiträge von Kantonen und Konkordaten		5'000.00		5'000.00		6'669.10
<b>2</b>	<b>Bildung</b>	<b>784'550.00</b>	<b>143'850.00</b>	<b>677'450.00</b>	<b>97'300.00</b>	<b>638'610.75</b>	<b>82'827.55</b>

Konto	Erfolgsrechnung Funktionale Gliederung ER	Budget 2021		Budget 2020		Rechnung 2019	
		Aufwand	Ertrag	Aufwand	Ertrag	Aufwand	Ertrag
21	Netto 31.12.		640'700.00				
211	Obligatorische Schule	784'550.00	143'850.00	677'450.00	97'300.00	638'610.75	82'827.55
2110	Eingangsstufe	81'500.00	23'550.00	63'850.00	50.00	72'079.50	12.85
2110.3612.01	Kindergarten	81'500.00	23'550.00				
2110.4611.51	Entschädigungen an Gemeinden und Gemeindeverbände Entschädigung vom Kanton	81'500.00	23'550.00				
2111	Basisstufe			63'850.00	50.00	72'079.50	12.85
2111.3101.01	Betriebs-, Verbrauchsmaterial			400.00			
2111.3103.01	Fachliteratur, Zeitschriften			100.00		99.00	
2111.3104.01	Lehrmittel			7'350.00		6'346.15	
2111.3104.02	Lehrmittel technisches und textiles Gestalten			1'150.00		756.75	
2111.3113.01	Anschaffung IT-Hardware			800.00		295.00	
2111.3118.01	Anschaffung Immaterielle Anlagen (Software)			100.00			
2111.3119.01	Anschaffung übrige nicht aktivierbare Anlagen			800.00		31.85	
2111.3130.02	Telefon und Kommunikation, Porti, Post- und Bankspesen			950.00		942.20	
2111.3153.01	Unterhalt IT-Geräte und Apparate			100.00			
2111.3159.01	Unterhalt übrige mobile Anlagen			750.00		480.35	
2111.3160.01	Miete und Pacht Liegenschaften			1'650.00		1'650.00	
2111.3161.01	Mieten, Benützungskosten Anlagen			950.00		588.00	
2111.3171.01	Exkursionen, Schulreisen und Lager			1'500.00		490.70	
2111.3611.51	Lastenausgleich Bildung			47'250.00		60'399.50	
2111.4502.01	Entnahme aus Legaten und Stiftungen				50.00		12.85
212	Primarstufe	175'400.00	550.00	140'650.00	550.00	147'469.45	1'122.95
2120	Primarstufe	175'400.00	550.00	140'650.00	550.00	147'469.45	1'122.95
2120.3101.01	Betriebs-, Verbrauchsmaterial	400.00		300.00		250.90	
2120.3103.01	Fachliteratur, Zeitschriften	200.00		200.00		297.50	
2120.3104.01	Lehrmittel	15'650.00		11'350.00		12'043.30	
2120.3104.02	Lehrmittel technisches und textiles Gestalten	3'250.00		2'200.00		2'266.40	
2120.3113.01	Anschaffung IT-Hardware	5'900.00		4'300.00		6'416.75	
2120.3118.01	Anschaffung Immaterielle Anlagen (Software)	300.00		300.00		455.05	
2120.3119.01	Anschaffung übrige nicht aktivierbare Anlagen	700.00		500.00		1'539.65	
2120.3130.02	Telefon und Kommunikation, Porti, Post- und Bankspesen	1'950.00		1'950.00		1'371.75	
2120.3133.01	Informatik-Nutzungsaufwand	150.00		150.00			
2120.3153.01	Unterhalt IT-Geräte und Apparate	700.00		700.00			
2120.3159.01	Unterhalt übrige mobile Anlagen	1'900.00		2'600.00		215.00	



# Budget Erfolgsrechnung 2021

Funktionen

Konto	Erfolgsrechnung Funktionale Gliederung ER	Budget 2021		Budget 2020		Rechnung 2019	
		Aufwand	Ertrag	Aufwand	Ertrag	Aufwand	Ertrag
2120.3160.01	Miete und Pacht Liegenschaften			1'650.00		1'650.00	
2120.3161.01	Mieten, Benützungskosten Anlagen	3'300.00		1'100.00		762.60	
2120.3171.01	Exkursionen, Schulreisen und Lager	2'350.00		4'500.00		9'000.80	
2120.3611.51	Lastenausgleich Bildung	5'650.00		108'850.00		111'199.75	
2120.4260.01	Rückerstattungen Dritter	133'000.00	500.00		500.00		1'104.00
2120.4502.01	Entnahme aus Legaten und Stiftungen		50.00		50.00		18.95
<b>213</b>	<b>Oberstufe</b>	<b>285'600.00</b>	<b>67'750.00</b>	<b>198'800.00</b>	<b>44'600.00</b>	<b>205'280.00</b>	<b>40'719.25</b>
<b>2130</b>	<b>Sekundarstufe I</b>	<b>285'600.00</b>	<b>67'750.00</b>	<b>198'800.00</b>	<b>44'600.00</b>	<b>205'280.00</b>	<b>40'719.25</b>
2130.3611.01	Entschädigungen an Kanton	3'750.00		7'800.00		8'080.00	
2130.3612.01	Entschädigungen an Gemeinden und Gemeindeverbände	281'850.00		191'000.00		197'200.00	
2130.4611.51	Entschädigung vom Kanton		67'750.00		44'600.00		40'719.25
<b>214</b>	<b>Musikschulen</b>	<b>30'250.00</b>	<b>2'250.00</b>	<b>25'000.00</b>	<b>2'250.00</b>	<b>27'261.25</b>	<b>2'065.65</b>
<b>2140</b>	<b>Musikschulen</b>	<b>30'250.00</b>	<b>2'250.00</b>	<b>25'000.00</b>	<b>2'250.00</b>	<b>27'261.25</b>	<b>2'065.65</b>
2140.3636.01	Beiträge an private Organisationen ohne Erwerbszweck	30'250.00		25'000.00		27'261.25	
2140.4260.01	Rückerstattungen Dritter		2'250.00		2'250.00		2'065.65
<b>217</b>	<b>Schulliegenschaften</b>	<b>80'700.00</b>	<b>9'350.00</b>	<b>113'600.00</b>	<b>11'200.00</b>	<b>80'709.95</b>	<b>9'283.50</b>
<b>2170</b>	<b>Schulliegenschaften</b>	<b>80'700.00</b>	<b>9'350.00</b>	<b>113'600.00</b>	<b>11'200.00</b>	<b>80'709.95</b>	<b>9'283.50</b>
2170.3010.01	Löhne des Verwaltungs- und Betriebspersonals	41'200.00		49'200.00		68'431.75	
2170.3010.09	Aufwandsminderungen					-29'108.00	
2170.3050.01	AG-Beiträge AHV, IV, EO, ALV, Verwaltungskosten	2'650.00		3'200.00		4'348.65	
2170.3052.01	AG-Beiträge an Pensionskassen	2'800.00		2'900.00		2'449.60	
2170.3053.01	AG-Beiträge an Unfallversicherungen	350.00		350.00		580.65	
2170.3054.01	AG-Beiträge an Familienausgleichskasse	750.00		900.00		1'088.85	
2170.3055.01	AG-Beiträge an Krankentaggeldversicherungen	300.00		300.00		516.15	
2170.3091.01	Personalwerbung	200.00		200.00			
2170.3099.01	Übriger Personalaufwand	400.00		400.00		717.25	
2170.3101.01	Betriebs-, Verbrauchsmaterial	1'800.00		3'000.00		1'104.05	
2170.3111.01	Anschaffung Maschinen, Geräte und Fahrzeuge	1'500.00		1'500.00		185.25	
2170.3119.01	Übrige nicht aktivierbare Anlagen	500.00		1'000.00		959.40	
2170.3120.01	Ver- und Entsorgung Liegenschaften VV	6'650.00		18'650.00		14'170.55	
2170.3130.01	Dienstleistungen Dritter			1'000.00			
2170.3132.01	Honorare externe Berater, Gutachter und Fachexperten, etc.	3'550.00		3'550.00		1'046.20	
2170.3134.01	Sachversicherungsprämien	5'500.00		13'500.00		3'538.95	
2170.3144.01	Unterhalt Hochbauten, Gebäude	3'000.00		3'000.00		2'670.20	
2170.3151.01	Unterhalt Maschinen, Geräte und Fahrzeuge					1'088.75	

# Budget Erfolgsrechnung 2021

Funktionen

Konto	Erfolgsrechnung Funktionale Gliederung ER	Budget 2021		Budget 2020		Rechnung 2019	
		Aufwand	Ertrag	Aufwand	Ertrag	Aufwand	Ertrag
2170.3170.01	Reisekosten und Spesen	200.00		300.00		4.90	
2170.3300.41	Planmässige Abschreibungen Hochbauten VV	3'000.00		1'800.00		6'575.80	
2170.3910.01	Interne Verrechnung von Dienstleistungen	5'850.00		7'850.00		341.00	
2170.3920.01	Interne Verrechnung Mieten und Benützungskosten	500.00		1'000.00			
2170.4250.01	Verkäufe		100.00		100.00		35.00
2170.4470.01	Pacht- und Mietzinse Liegenschaften VV		1'500.00		1'500.00		1'500.00
2170.4472.01	Vergütung für Benützungen Liegenschaften VV		500.00		450.00		600.00
2170.4910.01	Interne Verrechnung von Dienstleistungen		7'250.00		9'150.00		7'148.50
<b>218</b>	<b>Tagesbetreuung</b>	<b>14'200.00</b>	<b>11'500.00</b>	<b>14'200.00</b>	<b>11'500.00</b>		
<b>2180</b>	<b>Tagesbetreuung</b>	<b>14'200.00</b>	<b>11'500.00</b>	<b>14'200.00</b>	<b>11'500.00</b>		
2180.3105.01	Lebensmittel	2'000.00		2'000.00			
2180.3111.01	Anschaffung Maschinen, Geräte und Fahrzeuge	200.00		200.00			
2180.3611.01	Entschädigungen an Kanton	12'000.00		12'000.00			
2180.4260.01	Rückerstattungen Dritter		8'000.00		8'000.00		
2180.4631.01	Beiträge vom Kanton		3'500.00		3'500.00		
<b>219</b>	<b>Obligatorische Schule</b>	<b>116'900.00</b>	<b>28'900.00</b>	<b>121'350.00</b>	<b>27'150.00</b>	<b>105'810.60</b>	<b>29'623.35</b>
<b>2190</b>	<b>Schulleitung und Schulverwaltung</b>	<b>66'300.00</b>	<b>13'100.00</b>	<b>67'700.00</b>	<b>11'300.00</b>	<b>59'315.00</b>	<b>13'242.25</b>
2190.3000.02	Löhne, Tag- und Sitzungsgelder Kommissionen usw.	4'600.00		4'600.00		3'612.50	
2190.3010.01	Löhne des Verwaltungs- und Betriebspersonals	3'000.00		3'000.00			
2190.3050.01	AG-Beiträge AHV, IV, EO, ALV, Verwaltungskosten	300.00		300.00			
2190.3053.01	AG-Beiträge an Unfallversicherungen	50.00		50.00			
2190.3054.01	AG-Beiträge an Familienausgleichskasse	100.00		100.00			
2190.3090.01	Aus- und Weiterbildung des Personals	2'800.00		2'800.00		4'128.80	
2190.3099.01	Übriger Personalaufwand	350.00		500.00		390.50	
2190.3100.01	Büromaterial	500.00		1'000.00			
2190.3134.01	Sachversicherungsprämien	600.00		600.00		525.60	
2190.3170.01	Reisekosten und Spesen	300.00		500.00		45.50	
2190.3199.01	Übriger Betriebsaufwand	700.00		900.00		746.20	
2190.3612.01	Entschädigungen an Gemeinden und Gemeindeverbände	43'000.00		45'400.00		38'165.90	
2190.3910.01	Interne Verrechnung von Dienstleistungen	10'000.00		10'000.00		11'700.00	
2190.4611.01	Entschädigung von Kantonen und Konkordaten		13'100.00		11'300.00		13'242.25
<b>2192</b>	<b>Schulbibliothek</b>	<b>1'300.00</b>		<b>1'300.00</b>		<b>1'664.15</b>	
2192.3103.01	Fachliteratur, Zeitschriften	700.00		900.00		964.15	
2192.3612.01	Entschädigungen an Gemeinde und Gemeindeverbände	600.00		400.00		700.00	
<b>2193</b>	<b>Schulveranstaltungen</b>	<b>2'300.00</b>	<b>2'300.00</b>	<b>2'350.00</b>	<b>2'350.00</b>	<b>1'624.90</b>	<b>2'315.10</b>

# Budget Erfolgsrechnung 2021

## Funktionen

Konto	Erfolgsrechnung Funktionale Gliederung ER	Budget 2021		Budget 2020		Rechnung 2019	
		Aufwand	Ertrag	Aufwand	Ertrag	Aufwand	Ertrag
2193.3130.01	Dienstleistungen Dritter					1'624.90	
2193.4260.01	Rückerstattungen Dritter		2'000.00		2'000.00		1'945.00
2193.4502.03	Entnahme aus Legaten und Stiftungen	2'300.00	300.00		350.00		370.10
<b>2195</b>	<b>Schülertransporte</b>		<b>13'500.00</b>		<b>13'500.00</b>		<b>14'066.00</b>
2195.3130.01	Dienstleistungen Dritter	47'000.00		50'000.00		43'206.55	
2195.4631.01	Beiträge vom Kanton	47'000.00	13'500.00	50'000.00	13'500.00	43'206.55	14'066.00
<b>3</b>	<b>Kultur, Sport und Freizeit, Kirche</b> Netto 31.12.	<b>25'700.00</b>	<b>1'750.00</b>	<b>25'050.00</b>	<b>750.00</b>	<b>25'302.75</b>	<b>908.40</b>
			23'950.00		24'300.00		24'394.35
<b>32</b>	<b>Kultur, übrige</b>	<b>8'750.00</b>		<b>8'600.00</b>		<b>8'105.30</b>	
<b>322</b>	<b>Musik und Theater</b>	<b>2'200.00</b>		<b>2'200.00</b>		<b>2'200.00</b>	
<b>3220</b>	<b>Musik und Theater</b>	<b>2'200.00</b>		<b>2'200.00</b>		<b>2'200.00</b>	
3220.3636.01	Beiträge an private Organisationen ohne Erwerbszweck	2'200.00		2'200.00		2'200.00	
<b>329</b>	<b>Kultur</b>	<b>6'550.00</b>		<b>6'400.00</b>		<b>5'905.30</b>	
<b>3290</b>	<b>Übrige Kultur</b>	<b>6'550.00</b>		<b>6'400.00</b>		<b>5'905.30</b>	
3290.3130.01	Dienstleistungen Dritter	550.00		550.00		437.00	
3290.3130.03	Mitglieder- und Verbandsbeiträge	50.00		50.00		50.00	
3290.3634.01	Beiträge an private Unternehmungen	4'450.00		3'800.00		4'368.00	
3290.3910.01	Interne Verrechnung von Dienstleistungen	1'000.00		1'000.00		670.80	
3290.3920.01	Interne Verrechnung Mieten und Benützungskosten	500.00		1'000.00		379.50	
<b>33</b>	<b>Medien</b>	<b>9'800.00</b>	<b>1'750.00</b>	<b>9'600.00</b>	<b>750.00</b>	<b>10'120.90</b>	<b>908.40</b>
<b>332</b>	<b>Massenmedien</b>	<b>9'800.00</b>	<b>1'750.00</b>	<b>9'600.00</b>	<b>750.00</b>	<b>10'120.90</b>	<b>908.40</b>
<b>3320</b>	<b>Massenmedien</b>	<b>9'800.00</b>	<b>1'750.00</b>	<b>9'600.00</b>	<b>750.00</b>	<b>10'120.90</b>	<b>908.40</b>
3320.3130.01	Dienstleistungen Dritter	500.00		500.00		312.50	
3320.3130.02	Telefon und Kommunikation, Porti, Post- und Bankspesen	1'450.00		1'250.00		1'408.40	
3320.3910.01	Interne Verrechnung von Dienstleistungen	7'850.00		7'850.00		8'400.00	
3320.4260.01	Rückerstattung von Dritten		1'750.00		750.00		908.40
<b>34</b>	<b>Sport und Freizeit</b>	<b>7'150.00</b>		<b>6'850.00</b>		<b>7'076.55</b>	
<b>341</b>	<b>Sport</b>	<b>5'500.00</b>		<b>5'500.00</b>		<b>5'500.00</b>	

# Budget Erfolgsrechnung 2021

## Funktionen

Konto	Erfolgsrechnung Funktionale Gliederung ER	Budget 2021		Budget 2020		Rechnung 2019	
		Aufwand	Ertrag	Aufwand	Ertrag	Aufwand	Ertrag
<b>3410</b>	<b>Sport</b>						
3410.3632.01	Beiträge an Gemeinden und Gemeindeverbände	5'500.00		5'500.00		5'500.00	
		5'500.00		5'500.00		5'500.00	
<b>342</b>	<b>Freizeit</b>						
		1'650.00		1'350.00		1'576.55	
<b>3420</b>	<b>Freizeit</b>						
3420.3130.01	Dienstleistungen Dritter	1'650.00		1'350.00		1'576.55	
3420.3130.03	Mitglieder- und Verbandsbeiträge	1'000.00		1'000.00		1'000.00	
3420.3144.01	Unterhalt Hochbauten, Gebäude	150.00		150.00		123.40	
3420.3636.01	Beiträge an private Organisationen ohne Erwerbszweck	300.00		200.00		253.15	
		200.00		200.00		200.00	
<b>4</b>	<b>Gesundheit</b>						
		2'400.00	2'400.00	2'650.00	2'650.00	1'425.60	1'425.60
	Netto 31.12.						
<b>42</b>	<b>Ambulante Krankenpflege</b>						
		300.00		300.00		300.00	
<b>421</b>	<b>Ambulante Krankenpflege</b>						
		300.00		300.00		300.00	
<b>4210</b>	<b>Ambulante Krankenpflege</b>						
4210.3130.03	Mitglieder- und Verbandsbeiträge	300.00		300.00		300.00	
		300.00		300.00		300.00	
<b>43</b>	<b>Gesundheit</b>						
		2'100.00		2'350.00		1'125.60	
<b>432</b>	<b>Krankheitsbekämpfung, übrige</b>						
		100.00		100.00			
<b>4320</b>	<b>Krankheitsbekämpfung, übrige</b>						
4320.3130.03	Mitglieder- und Verbandsbeiträge	100.00		100.00			
		100.00		100.00			
<b>433</b>	<b>Schulgesundheitsdienst</b>						
		2'000.00		2'250.00		1'125.60	
<b>4330</b>	<b>Schulgesundheitsdienst</b>						
4330.3010.01	Löhne des Verwaltungs- und Betriebspersonals	850.00		1'050.00		190.00	
4330.3136.01	Honorare privatärztlicher Tätigkeit	350.00		350.00		190.00	
		500.00		700.00			
<b>4331</b>	<b>Schulzahnpflege</b>						
4331.3010.01	Löhne des Verwaltungs- und Betriebspersonals	1'150.00		1'200.00		935.60	
4331.3101.01	Betriebs-, Verbrauchsmaterial	200.00		200.00		165.00	
4331.3136.01	Honorare privatärztlicher Tätigkeit	100.00		150.00		3.00	
4331.3637.01	Beiträge an private Haushalte	600.00		600.00		570.00	
		250.00		250.00		197.60	
<b>5</b>	<b>Soziale Sicherheit</b>						
		606'200.00	55'900.00	513'150.00	500.00	494'953.35	2'759.50

# Budget Erfolgsrechnung 2021

## Funktionen

Konto	Erfolgsrechnung Funktionale Gliederung ER	Budget 2021		Budget 2020		Rechnung 2019	
		Aufwand	Ertrag	Aufwand	Ertrag	Aufwand	Ertrag
	Netto 31.12.		550'300.00		512'650.00		492'193.85
53	Alter + Hinterlassene	169'150.00	700.00	165'650.00	500.00	162'884.35	2'759.50
531	Alters- und Hinterlassenenversicherung AHV	17'250.00	700.00	17'150.00	500.00	20'214.00	524.00
5310	Alters- und Hinterlassenenversicherung AHV	17'250.00	700.00	17'150.00	500.00	20'214.00	524.00
5310.3103.01	Fachliteratur, Zeitschriften	100.00				64.00	
5310.3130.03	Mitglieder- und Verbandsbeiträge	50.00		50.00		50.00	
5310.3910.01	Interne Verrechnung von Dienstleistungen	17'100.00	700.00	17'100.00		20'100.00	
5310.4613.01	Entschädigungen von öffentlichen Sozialversicherungen						524.00
532	Ergänzungsleistungen AHV/IV	146'800.00		143'100.00		136'509.00	
5320	Ergänzungsleistungen AHV/IV	146'800.00		143'100.00		136'509.00	
5320.3631.51	Beiträge an Kantone und Konkordate	146'800.00		143'100.00		136'509.00	
535	Leistungen an das Alter	5'100.00		5'400.00		6'161.35	2'235.50
5350	Leistungen an das Alter	5'100.00		5'400.00		6'161.35	2'235.50
5350.3000.02	Löhne, Tag- und Sitzungsgelder Kommissionen usw.	1'450.00		1'700.00		765.05	
5350.3053.01	AG-Beiträge an Unfallversicherungen	50.00		50.00		1.40	
5350.3099.01	Aus- und Weiterbildung des Personals	200.00		200.00		190.00	
5350.3099.01	Übriger Personalaufwand	200.00		200.00		185.85	
5350.3130.01	Dienstleistungen Dritter	2'500.00		2'500.00		4'471.00	
5350.3170.01	Reisekosten und Spesen	150.00		150.00		150.20	
5350.3612.01	Entschädigungen an Gemeinden und Gemeindeverbände	250.00		300.00		229.45	
5350.3636.01	Beiträge an private Organisationen ohne Erwerbszweck	100.00		100.00		100.00	
5350.3637.01	Beiträge an private Haushalte	200.00		200.00		68.40	
5350.4612.01	Entschädigungen von Gemeinden und Gemeindeverbänden						2'235.50
54	Familie und Jugend	77'550.00	55'200.00	12'100.00		12'846.75	
541	Familienzulagen	3'200.00		3'700.00		3'659.00	
5410	Familienzulagen	3'200.00		3'700.00		3'659.00	
5410.3631.52	Beiträge an Kantone und Konkordate	3'200.00		3'700.00		3'659.00	
544	Jugendschutz	5'150.00		6'600.00		7'465.50	
5440	Jugendschutz allgemein	5'150.00		6'600.00		7'465.50	

# Budget Erfolgsrechnung 2021

## Funktionen

Konto	Erfolgsrechnung Funktionale Gliederung ER	Budget 2021		Budget 2020		Rechnung 2019	
		Aufwand	Ertrag	Aufwand	Ertrag	Aufwand	Ertrag
5440.3130.01	Dienstleistungen Dritter	500.00		500.00		364.70	
5440.3632.01	Beiträge an Gemeinden und Gemeindeverbände	4'400.00		5'850.00		7'000.80	
5440.3636.01	Beiträge an private Organisationen ohne Erwerbszweck	250.00		250.00		100.00	
<b>545</b>	<b>Leistungen an Familien</b>	<b>69'200.00</b>	<b>55'200.00</b>	<b>1'800.00</b>		<b>1'722.25</b>	
<b>5450</b>	<b>Leistungen an Familien allgemein</b>	<b>69'000.00</b>	<b>55'200.00</b>	<b>1'800.00</b>		<b>1'722.25</b>	
5450.3637.01	Leistungen an Private	69'000.00		1'800.00		1'722.25	
5450.4611.01	Anteil Kanton		55'200.00				
<b>5458</b>	<b>Tageselternverein</b>	<b>200.00</b>		<b>1'800.00</b>		<b>1'722.25</b>	
5458.3636.01	Beiträge an private Organisationen ohne Erwerbszweck	200.00		1'800.00		1'722.25	
<b>57</b>	<b>Sozialhilfe und Asylwesen</b>	<b>359'500.00</b>		<b>335'400.00</b>		<b>319'222.25</b>	
<b>579</b>	<b>Sozialhilfe</b>	<b>359'500.00</b>		<b>335'400.00</b>		<b>319'222.25</b>	
<b>5796</b>	<b>Regionaler Sozialdienst</b>	<b>9'300.00</b>		<b>13'050.00</b>		<b>12'701.35</b>	
5796.3612.02	Entschädigungen an RSD	9'300.00		13'050.00		12'701.35	
<b>5799</b>	<b>Lastenausgleich Soziales</b>	<b>350'200.00</b>		<b>322'350.00</b>		<b>306'520.90</b>	
5799.3611.52	Entschädigungen an Kantone und Konkordate	350'200.00		322'350.00		306'520.90	
<b>6</b>	<b>Verkehr und Nachrichtenübermittlung</b>	<b>21'650.00</b>	<b>21'650.00</b>	<b>231'550.00</b>	<b>39'250.00</b>	<b>155'755.60</b>	<b>32'245.45</b>
	Netto 31.12.		211'350.00		192'300.00		123'510.15
<b>61</b>	<b>Strassenverkehr</b>	<b>183'450.00</b>	<b>21'650.00</b>	<b>182'900.00</b>	<b>39'250.00</b>	<b>110'568.65</b>	<b>32'245.45</b>
<b>615</b>	<b>Gemeindestrassen</b>	<b>183'450.00</b>	<b>21'650.00</b>	<b>182'900.00</b>	<b>39'250.00</b>	<b>110'568.65</b>	<b>32'245.45</b>
<b>6150</b>	<b>Gemeindestrassen</b>	<b>183'450.00</b>	<b>21'650.00</b>	<b>182'900.00</b>	<b>39'250.00</b>	<b>110'568.65</b>	<b>32'245.45</b>
6150.3000.02	Löhne, Tag- und Sitzungsgelder Kommissionen usw.	500.00		500.00			
6150.3010.01	Löhne des Verwaltungs- und Betriebspersonals	30'500.00		41'200.00		33'838.15	
6150.3050.01	AG-Beiträge AHV, IV, EO, ALV, Verwaltungskosten	1'600.00		2'100.00		1'517.00	
6150.3052.01	AG-Beiträge an Pensionskassen			1'800.00		76.95	
6150.3053.01	AG-Beiträge an Unfallversicherungen	200.00		250.00		211.80	
6150.3054.01	AG-Beiträge an Familienausgleichskasse	450.00		600.00		379.90	
6150.3055.01	AG-Beiträge an Krankentaggeldversicherungen	50.00		500.00		8.50	
6150.3090.01	Aus- und Weiterbildung des Personals	2'200.00		2'000.00		2'232.60	
6150.3099.01	Übriger Personalaufwand	6'000.00		15'000.00		5'614.00	
6150.3101.01	Betriebs-, Verbrauchsmaterial						

Konto	Erfolgsrechnung Funktionale Gliederung ER	Budget 2021		Budget 2020		Rechnung 2019	
		Aufwand	Ertrag	Aufwand	Ertrag	Aufwand	Ertrag
6150.3111.01	Anschaffung Maschinen, Geräte und Fahrzeuge			6'000.00		9'908.10	
6150.3120.01	Ver- und Entsorgung Liegenschaften VV	10'500.00		11'800.00			
6150.3132.01	Honorare Dritter	5'000.00		5'000.00			
6150.3134.01	Sachversicherungsprämien	300.00		300.00		294.80	
6150.3141.01	Unterhalt Strassen / Verkehrswege	85'300.00		40'000.00		18'458.40	
6150.3141.02	Unterhalt öffentliche Beleuchtung	12'500.00		16'000.00		8'543.75	
6150.3151.01	Unterhalt Maschinen, Geräte und Fahrzeuge	300.00		3'000.00		381.40	
6150.3160.01	Miete und Pacht Liegenschaften, Lagerplatz	1'100.00		23'100.00		1'800.00	
6150.3161.01	Mieten, Benützungskosten Anlagen	12'500.00		1'000.00		15'589.75	
6150.3170.01	Reisekosten und Spesen	1'200.00		12'750.00		1'376.20	
6150.3300.11	Planmässige Abschreibungen Strassen / Verkehrswege VV		500.00		7'800.00		3'816.25
6150.4240.01	Benützungsgebühren und Dienstleistungen		500.00		500.00		
6150.4250.01	Verkäufe		200.00		2'200.00		1'370.05
6150.4260.01	Rückerstattungen Dritter		1'500.00		3'000.00		1'318.35
6150.4612.51	Interne Verrechnungen von Dienstleistungen		4'900.00		4'900.00		4'786.00
6150.4631.01	Beiträge vom Kanton		10'750.00		14'450.00		14'573.05
6150.4910.01	Interne Verrechnung von Dienstleistungen		3'300.00		6'400.00		6'381.75
6150.4920.01	Interne Verrechnung von Mieten und Benützungskosten						
<b>62</b>	<b>Öffentlicher Verkehr</b>	<b>49'550.00</b>		<b>48'650.00</b>		<b>45'186.95</b>	
<b>622</b>	<b>Regionalverkehr</b>	<b>350.00</b>		<b>350.00</b>		<b>1'935.95</b>	
<b>6220</b>	<b>Regionalverkehr</b>	<b>350.00</b>		<b>350.00</b>		<b>1'935.95</b>	
6220.3132.01	Honorare Dritter					1'652.70	
6220.3160.01	Miete und Pacht Liegenschaften	50.00		50.00		26.25	
6220.3634.01	Beiträge an öffentliche Unternehmungen	300.00		300.00		257.00	
<b>629</b>	<b>Öffentlicher Verkehr</b>	<b>49'200.00</b>		<b>48'300.00</b>		<b>43'251.00</b>	
<b>6291</b>	<b>Gemeindeanteil Öffentlicher Verkehr</b>	<b>49'200.00</b>		<b>48'300.00</b>		<b>43'251.00</b>	
6291.3631.53	Lastenausgleich Öffentlicher Verkehr	49'200.00		48'300.00		43'251.00	
<b>7</b>	<b>Umweltschutz und Raumordnung</b>	<b>428'000.00</b>	<b>314'500.00</b>	<b>408'150.00</b>	<b>309'100.00</b>	<b>390'363.60</b>	<b>319'111.60</b>
	Netto 31.12.		113'500.00		99'050.00		71'252.00
<b>72</b>	<b>Abwasserentsorgung</b>	<b>251'250.00</b>	<b>251'250.00</b>	<b>246'300.00</b>	<b>246'300.00</b>	<b>252'416.95</b>	<b>252'416.95</b>
<b>720</b>	<b>Abwasserentsorgung</b>	<b>251'250.00</b>	<b>251'250.00</b>	<b>246'300.00</b>	<b>246'300.00</b>	<b>252'416.95</b>	<b>252'416.95</b>
<b>7201</b>	<b>Abwasserentsorgung [Gemeindebetrieb]</b>	<b>251'250.00</b>	<b>251'250.00</b>	<b>246'300.00</b>	<b>246'300.00</b>	<b>252'416.95</b>	<b>252'416.95</b>

Konto	Erfolgsrechnung Funktionale Gliederung ER	Budget 2021		Budget 2020		Rechnung 2019	
		Aufwand	Ertrag	Aufwand	Ertrag	Aufwand	Ertrag
7201.3132.21	Honorare Dritter Abwasser	27'300.00		19'300.00		18'802.45	
7201.3143.21	Unterhalt übrige Tiefbauten Abwasser	16'000.00		16'000.00		26'737.50	
7201.3170.21	Reisekosten und Spesen Abwasser	150.00		150.00		148.00	
7201.3300.31	Planmässige Abschreibungen Abwasser	1'700.00		2'200.00		887.75	
7201.3510.11	Einlage in Spezialfinanzierung Werterhalt Abwasser, Wiederbeschaffungswert	50'350.00		45'300.00		50'335.00	
7201.3510.51	Einlage in Spezialfinanzierung Werterhalt Abwasser, Anschlussgebühren	10'000.00		17'000.00		13'160.00	
7201.3612.51	Interne Verrechnung von Dienstleistungen Spezialfinanzierungen	7'150.00		7'750.00		8'400.00	
7201.3631.21	Beitrag an Kanton Abwasserfonds	3'600.00		6'600.00		3'497.25	
7201.3632.21	Beiträge an Gemeinden und Gemeindeverbände Abwasser	135'000.00		132'000.00		130'449.00	
7201.4240.21	Benützungsgebühren Abwasser		145'000.00		145'000.00		141'022.20
7201.4240.51	Anschlussgebühren Abwasser		10'000.00		17'000.00		13'160.00
7201.4260.21	Rückstellungen Dritter		5'000.00		4'000.00		
7201.4409.51	Verrechnete Zinsen Spezialfinanzierungen		3'350.00		3'500.00		3'486.40
7201.4510.11	Entnahmen aus Spezialfinanzierung Werterhalt Abwasser		1'700.00		2'200.00		887.75
7201.9011.21	Aufwandüberschuss Abwasser		86'200.00		74'600.00		93'860.60
<b>73</b>	<b>Abfall</b>	<b>51'700.00</b>	<b>51'700.00</b>	<b>51'500.00</b>	<b>51'500.00</b>	<b>58'514.65</b>	<b>58'514.65</b>
<b>730</b>	<b>Abfall</b>	<b>51'700.00</b>	<b>51'700.00</b>	<b>51'500.00</b>	<b>51'500.00</b>	<b>58'514.65</b>	<b>58'514.65</b>
<b>7301</b>	<b>Abfall [Gemeindebetrieb]</b>	<b>51'700.00</b>	<b>51'700.00</b>	<b>51'500.00</b>	<b>51'500.00</b>	<b>58'514.65</b>	<b>58'514.65</b>
7301.3000.31	Löhne, Tag- und Sitzungsgelder Kommissionen usw.	1'000.00		1'000.00			
7301.3101.31	Betriebs-, Verbrauchsmaterial Abfall	3'000.00		3'000.00			
7301.3111.31	Anschaffungen Abfall	1'400.00		1'400.00			
7301.3130.32	Abfallverwertung Siedlungsabfälle, Sonderabfälle, Papier- und Kartonsammlungen, Tierkadaver	32'450.00		31'900.00		30'882.15	
7301.3132.31	Honorare Dritter Abfall						
7301.3160.31	Miete und Pacht Liegenschaften Abfall	50.00		50.00		2'827.10	
7301.3300.41	Planmässige Abschreibungen Abfall	1'250.00		1'250.00		20.00	
7301.3611.31	Entschädigung an Kanton Solothurn	600.00		600.00		537.70	
7301.3612.31	Entschädigung an Gemeinden und Gemeindeverbände Abfall	1'900.00		1'850.00		1'866.00	
7301.3612.51	Interne Verrechnung von Dienstleistungen Spezialfinanzierungen	10'050.00		10'950.00		11'368.35	
7301.4240.31	Gebühren Abfall		44'800.00		44'600.00		50'904.10
7301.4250.31	Verkäufe Abfall						153.00
7301.4260.31	Rückstellungen Dritter		5'800.00		5'800.00		6'414.15
7301.4409.51	Verrechnete Zinsen Spezialfinanzierungen		100.00		100.00		83.40
7301.4451.31	Erträge aus Beteiligungen Müve		1'000.00		1'000.00		960.00
7301.9010.31	Ertragsüberschuss Abfall			3'500.00		11'013.35	
<b>74</b>	<b>Verbauungen</b>	<b>77'100.00</b>	<b>2'000.00</b>	<b>64'850.00</b>	<b>2'000.00</b>	<b>44'862.40</b>	<b>2'000.00</b>



# Budget Erfolgsrechnung 2021

## Funktionen

Konto	Erfolgsrechnung Funktionale Gliederung ER	Budget 2021		Budget 2020		Rechnung 2019	
		Aufwand	Ertrag	Aufwand	Ertrag	Aufwand	Ertrag
<b>741</b>	<b>Gewässerverbauungen</b>	75'300.00	2'000.00	63'050.00	2'000.00	44'862.40	2'000.00
<b>7410</b>	<b>Gewässerverbauungen</b>	75'300.00	2'000.00	63'050.00	2'000.00	44'862.40	2'000.00
7410.3101.01	Betriebs-, Verbrauchsmaterial	300.00		900.00		172.95	
7410.3130.01	Dienstleistungen Dritter	5'100.00		5'150.00		40.00	
7410.3142.01	Unterhalt Wasserbau	35'000.00		18'000.00		9'850.20	
7410.3300.21	Planmässige Abschreibungen Wasserbau VV	1'700.00		1'700.00		1'685.65	
7410.3632.01	Beiträge an Gemeinden und Gemeindeverbände	29'200.00		29'200.00		24'290.00	
7410.3910.01	Interne Verrechnung von Dienstleistungen	2'000.00		4'000.00		4'216.10	
7410.3920.01	Interne Verrechnung von Mieten und Benützungskosten	2'000.00	2'000.00	4'100.00	2'000.00	4'607.50	2'000.00
7410.4612.01	Entschädigungen von Gemeinden und Gemeindeverbände						
<b>745</b>	<b>Naturgefahren</b>	1'800.00		1'800.00		1'800.00	
<b>7450</b>	<b>Naturgefahren</b>	1'800.00		1'800.00		1'800.00	
7450.3134.01	Sachversicherungsprämien	1'800.00		1'800.00		1'800.00	
<b>77</b>	<b>Übriger Umweltschutz</b>	33'650.00	9'550.00	30'350.00	9'300.00	20'299.60	6'180.00
<b>771</b>	<b>Friedhof und Bestattung</b>	27'050.00	3'850.00	23'050.00	3'850.00	16'324.15	500.00
<b>7710</b>	<b>Friedhof und Bestattung allgemein</b>	27'050.00	3'850.00	23'050.00	3'850.00	16'324.15	500.00
7710.3101.01	Betriebs-, Verbrauchsmaterial	500.00		500.00		447.75	
7710.3120.01	Ver- und Entsorgung Liegenschaften VV	450.00		450.00		273.95	
7710.3130.01	Dienstleistungen Dritter	1'000.00		1'000.00		7'923.45	
7710.3132.01	Honorare Dritter	16'100.00		16'100.00		97.90	
7710.3134.01	Sachversicherungsprämien	100.00		100.00		3'451.95	
7710.3143.01	Unterhalt übrige Tiefbauten	6'500.00		2'500.00		422.50	
7710.3144.01	Unterhalt Hochbauten, Gebäude	1'000.00		1'000.00			
7710.3151.01	Unterhalt Maschinen, Geräte und Fahrzeuge	200.00		200.00			
7710.3161.01	Mieten, Benützungskosten Anlagen	200.00		200.00			
7710.3910.01	Interne Verrechnung von Dienstleistungen	700.00		700.00		2'652.90	
7710.3920.01	Interne Verrechnung Mieten und Benützungskosten	300.00	3'850.00	300.00	3'850.00	1'053.75	500.00
7710.4240.02	Gebühren Friedhof						
<b>779</b>	<b>Umweltschutz</b>	6'600.00	5'700.00	7'300.00	5'450.00	3'975.45	5'680.00
<b>7792</b>	<b>Hundetoiletten</b>	6'600.00	5'700.00	7'300.00	5'450.00	3'975.45	5'680.00
7792.3101.01	Betriebs-, Verbrauchsmaterial	1'500.00		2'500.00			
7792.3119.01	Anschaffung übrige nicht aktivierbare Anlagen	1'000.00		1'000.00			
7792.3120.01	Ver- und Entsorgung Liegenschaften VV	200.00		200.00		168.00	

Konto	Erfolgsrechnung Funktionale Gliederung ER	Budget 2021		Budget 2020		Rechnung 2019	
		Aufwand	Ertrag	Aufwand	Ertrag	Aufwand	Ertrag
7792.3910.01 7792.4033.01	Interne Verrechnung von Dienstleistungen Hundesteuer	3'900.00	5'700.00	3'600.00	5'450.00	3'807.45	5'680.00
<b>79</b>	<b>Raumordnung</b>	<b>14'300.00</b>		<b>15'150.00</b>		<b>14'270.00</b>	
790	Raumordnung	14'300.00		15'150.00		14'270.00	
<b>7900</b>	<b>Raumordnung allgemein</b>	<b>14'300.00</b>		<b>15'150.00</b>		<b>14'270.00</b>	
7900.3130.03	Mitglieder- und Verbandsbeiträge	3'100.00		3'900.00		3'086.00	
7900.3320.91	Planmässige Abschreibungen übrige immaterielle Anlagen	11'200.00		11'250.00		11'184.00	
<b>8</b>	<b>Volkswirtschaft</b>	<b>15'350.00</b>	<b>21'000.00</b>	<b>15'350.00</b>	<b>21'000.00</b>	<b>11'277.10</b>	<b>17'459.10</b>
	Netto 31.12.	5'650.00		5'650.00		6'182.00	
<b>81</b>	<b>Landwirtschaft</b>	<b>15'350.00</b>		<b>15'350.00</b>		<b>11'277.10</b>	
<b>811</b>	<b>Verwaltung, Vollzug und Kontrolle</b>	<b>5'350.00</b>		<b>5'350.00</b>		<b>4'702.95</b>	
<b>8110</b>	<b>Verwaltung, Vollzug und Kontrolle</b>	<b>5'350.00</b>		<b>5'350.00</b>		<b>4'702.95</b>	
8110.3000.02	Löhne, Tag- und Sitzungsgelder Kommissionen usw.	300.00		300.00			
8110.3010.01	Löhne des Verwaltungs- und Betriebspersonals	4'000.00		4'000.00		4'000.00	
8110.3050.01	AG-Beiträge AHV, IV, EO, ALV, Verwaltungskosten	250.00		250.00		255.55	
8110.3053.01	AG-Beiträge an Unfallversicherungen	50.00		50.00		11.00	
8110.3054.01	AG-Beiträge an Familienausgleichskasse	100.00		100.00		64.00	
8110.3099.01	Übriger Personalaufwand	400.00		400.00		372.40	
8110.3170.01	Reisekosten und Spesen	150.00		150.00			
8110.3636.01	Beiträge an private Organisationen ohne Erwerbszweck	100.00		100.00			
<b>812</b>	<b>Strukturverbesserungen</b>	<b>10'000.00</b>		<b>10'000.00</b>		<b>6'574.15</b>	
<b>8120</b>	<b>Strukturverbesserungen</b>	<b>10'000.00</b>		<b>10'000.00</b>		<b>6'574.15</b>	
8120.3130.01	Dienstleistungen Dritter	10'000.00		10'000.00		6'574.15	
<b>87</b>	<b>Brennstoffe und Energie</b>		<b>21'000.00</b>		<b>21'000.00</b>		<b>17'459.10</b>
<b>871</b>	<b>Elektrizität</b>		<b>21'000.00</b>		<b>21'000.00</b>		<b>17'459.10</b>
<b>8710</b>	<b>Elektrizität allgemein</b>		<b>21'000.00</b>		<b>21'000.00</b>		<b>17'459.10</b>
8710.4120.01	Konzessionen		21'000.00		21'000.00		17'459.10
<b>9</b>	<b>Finanzen und Steuern</b>	<b>266'700.00</b>	<b>2'162'900.00</b>	<b>229'900.00</b>	<b>1'999'850.00</b>	<b>248'243.90</b>	<b>1'822'146.25</b>

Konto	Erfolgsrechnung Funktionale Gliederung ER	Budget 2021		Budget 2020		Rechnung 2019	
		Aufwand	Ertrag	Aufwand	Ertrag	Aufwand	Ertrag
	Netto 31.12.	1'896'200.00		1'769'950.00		1'573'902.35	
91	Steuern	14'800.00	1'589'050.00	15'500.00	1'616'150.00	-14'226.60	1'522'369.20
910	Steuern	14'800.00	1'589'050.00	15'500.00	1'616'150.00	-14'226.60	1'522'369.20
9100	Allgemeine Gemeindesteuern	14'000.00	1'405'650.00	14'800.00	1'455'250.00	-15'121.95	1'347'745.85
9100.3180.01	Wertberichtigungen gefährdete allgemeine Gemeindesteuern	4'000.00		4'000.00		-22'400.00	
9100.3181.01	Forderungsverluste allgemeine Gemeindesteuern	10'000.00		10'800.00		7'278.05	
9100.4000.01	Einkommenssteuern		1'270'400.00		1'315'750.00		1'189'903.05
9100.4000.21	Nachsteuern und Bussen natürliche Personen		5'000.00		5'000.00		1'274.35
9100.4000.41	Aktive Steuerausscheidungen Einkommen		14'900.00		17'500.00		16'934.95
9100.4000.51	Passive Steuerauscheidungen Einkommen		-31'400.00		-33'650.00		-34'512.75
9100.4000.61	Pauschale Steueranrechnungen natürliche Personen		-200.00		-900.00		-169.30
9100.4000.71	Rückstellungen für Steuerleistungen natürliche Personen						11'250.00
9100.4001.01	Vermögenssteuern		115'550.00		121'650.00		106'371.70
9100.4001.21	Nachsteuern und Bussen Vermögenssteuern		2'000.00		2'000.00		
9100.4001.41	Aktive Steuerauscheidungen Vermögen		5'900.00		6'100.00		8'304.60
9100.4001.51	Passive Steuerauscheidungen Vermögen		-10'100.00		-11'500.00		-12'607.10
9100.4002.01	Quellensteuern		8'500.00		8'500.00		14'012.25
9100.4002.11	Quellensteuern BGSA		1'100.00		700.00		1'135.60
9100.4010.01	Gewinnsteuern		9'000.00		9'350.00		17'089.15
9100.4010.41	Aktive Steuerauscheidungen Gewinnsteuern		11'400.00		11'150.00		12'891.70
9100.4011.01	Kapitalsteuern		500.00		500.00		468.60
9100.4011.41	Aktive Steuerauscheidungen Kapitalsteuern		100.00		100.00		
9100.4029.01	Eingang abgeschriebene Steuern		3'000.00		3'000.00		15'399.05
9101	Sondersteuern	500.00	60'000.00	500.00	55'000.00	621.45	53'639.95
9101.3181.02	Forderungsverluste Sondersteuern	500.00		500.00		621.45	
9101.4000.81	Lotteriegewinnsteuern						-5'000.00
9101.4022.01	Grundstückgewinnsteuern		20'000.00		25'000.00		3'627.85
9101.4022.11	Sonderveranlagungen		40'000.00		30'000.00		55'012.10
9102	Liegenschaftssteuern	300.00	123'400.00	200.00	105'900.00	273.90	120'983.40
9102.3181.03	Forderungsverluste Liegenschaftssteuern	300.00		200.00		273.90	
9102.4021.01	Liegenschaftssteuern		123'400.00		105'900.00		120'983.40
93	Finanz- und Lastenausgleich	113'850.00	193'150.00	113'600.00	185'950.00	114'695.00	185'908.00
930	Finanz- und Lastenausgleich	113'850.00	193'150.00	113'600.00	185'950.00	114'695.00	185'908.00

Konto	Erfolgsrechnung Funktionale Gliederung ER	Budget 2021		Budget 2020		Rechnung 2019	
		Aufwand	Ertrag	Aufwand	Ertrag	Aufwand	Ertrag
9300	<b>Finanz- und Lastenausgleich</b>						
9300.3621.61	Lastenausgleich neue Aufgabenteilung	113'850.00	193'150.00	113'600.00	185'950.00	114'695.00	185'908.00
9300.4621.61	Geografisch-topografischer Zuschuss	113'850.00	71'550.00	113'600.00	72'150.00	114'695.00	72'139.00
9300.4621.62	Soziodemografischer Zuschuss		3'500.00		3'400.00		3'340.00
9300.4622.71	Disparitätenabbau Gemeinden		118'100.00		110'400.00		110'429.00
95	<b>Ertragsanteile, übrige</b>		5'000.00		5'000.00		
950	<b>Ertragsanteile, übrige</b>		5'000.00		5'000.00		
9500	<b>Ertragsanteile, übrige</b>		5'000.00		5'000.00		
9500.4024.01	Erbchafts- und Schenkungssteuern		5'000.00		5'000.00		
96	<b>Vermögens- und Schuldenverwaltung</b>	60'150.00	110'850.00	72'150.00	114'800.00	76'123.65	113'435.45
961	<b>Zinsen</b>	12'500.00	10'900.00	12'900.00	8'600.00	9'697.95	10'875.85
9610	<b>Zinsen</b>	12'500.00	10'900.00	12'900.00	8'600.00	9'697.95	10'875.85
9610.3181.04	Abschreibungen (Verzugszins)	300.00		500.00		259.85	
9610.3401.01	Verzinsung kurzfristige Finanzverbindlichkeiten	3'000.00		3'000.00			
9610.3409.02	Verzinsung Legate und Stiftungen	250.00		300.00		276.50	
9610.3409.51	Verzinsung Spezialfinanzierungen	3'450.00		3'600.00		3'569.80	
9610.3499.02	Vergütungszinsen auf Steuern	5'500.00		5'500.00		5'591.80	
9610.4401.01	Zinsen Forderungen und Kontokorrente		500.00		100.00		524.85
9610.4401.02	Verzugszinsen auf Steuern		7'900.00		6'000.00		7'908.70
9610.4940.01	Interne Verrechnung von kalk. Zinsen und Finanzaufwand		2'500.00		2'500.00		2'442.30
963	<b>Liegenschaften des Finanzvermögens</b>	47'450.00	99'950.00	59'050.00	106'200.00	57'432.15	102'559.60
9630	<b>Liegenschaften des Finanzvermögens</b>	47'450.00	99'950.00	59'050.00	106'200.00	57'432.15	102'559.60
9630.3102.01	Drucksachen Publikationen	500.00		500.00			856.00
9630.3132.01	Honorare externe Berater, Gutachter, Fachexperten, etc.	5'000.00		11'000.00		8'921.75	
9630.3430.01	Baulicher Unterhalt Liegenschaften FV	3'000.00		3'000.00		2'350.55	
9630.3431.01	Nicht baulicher Unterhalt Liegenschaften FV	3'900.00		9'500.00		8'835.05	
9630.3439.01	Übriger Liegenschaftsaufwand FV	24'000.00		24'000.00		23'976.50	
9630.3893.01	Einlagen in Vorfinanzierungen EK	8'550.00		8'550.00		10'050.00	
9630.3910.01	Interne Verrechnung von Dienstleistungen	2'500.00		2'500.00		2'442.30	
9630.3940.01	Interne Verrechnung von kalkulatorischen Zinsen und Finanzaufwand		79'950.00		79'950.00		79'920.00
9630.4430.01	Pacht- und Mietzinse Liegenschaften FV		5'700.00		5'700.00		5'711.00
9630.4430.02	Übriger Liegenschaftsentrag FV		6'900.00		6'900.00		5'992.30

# Budget Erfolgsrechnung 2021

Funktionen

Konto	Erfolgsrechnung Funktionale Gliederung ER	Budget 2021		Budget 2020		Rechnung 2019	
		Aufwand	Ertrag	Aufwand	Ertrag	Aufwand	Ertrag
9630.4893.01	Entnahmen aus Vorfinanzierungen EK		7'400.00		13'650.00		10'936.30
969	Finanzvermögen	200.00		200.00		8'993.55	
9690	Finanzvermögen	200.00		200.00		8'993.55	
9690.3181.01	Tatsächliche Forderungsverluste FV	200.00		200.00		8'993.55	
97	Rückverteilungen		200.00		300.00		433.60
971	Rückverteilungen aus CO2-Abgabe		200.00		300.00		433.60
9710	Rückverteilungen aus CO2-Abgabe		200.00		300.00		433.60
9710.4699.11	Rückverteilung CO2-Abgabe		200.00		300.00		433.60
99	Nicht aufgeteilte Posten	77'900.00	264'650.00	28'650.00	77'650.00	71'651.85	
990	Nicht aufgeteilte Posten	28'650.00		28'650.00		71'651.85	
9900	Nicht aufgeteilte Posten					43'001.85	
9900.3894.01	Systembedingte Zusätzliche Abschreibungen					43'001.85	
9901	Nicht aufgeteilte Posten	28'650.00		28'650.00		28'650.00	
9901.3300.91	Planmässige Abschreibungen übrige Sachanlagen (bisheriges VV)	28'650.00		28'650.00		28'650.00	
995	Neutrale Aufwendungen und Erträge	49'250.00	108'000.00				
9950	Neutrale Aufwendungen und Erträge	49'250.00	108'000.00				
9950.3896.01	Einlage in die Schwankungsreserve	49'250.00					
9950.4896.01	Entnahme aus Neubewertungsreserve		108'000.00				
999	Abschluss		156'650.00		77'650.00		
9990	Abschluss		156'650.00		77'650.00		
9990.9001.01	Aufwandüberschuss		156'650.00		77'650.00		

# Budget Erfolgsrechnung 2021

Sachgruppen

Konto	Erfolgsrechnung Sachgruppengliederung ER	Budget 2021		Budget 2020		Rechnung 2019	
		Aufwand	Ertrag	Aufwand	Ertrag	Aufwand	Ertrag
<b>3</b>	<b>Total</b>	2'893'300.00	2'893'300.00	2'627'850.00	2'627'850.00	2'430'993.85	2'430'993.85
	<b>Aufwand</b>	2'893'300.00		2'624'350.00		2'419'980.50	
	Netto 31.12.		2'893'300.00		2'624'350.00		2'419'980.50
<b>30</b>	<b>Personalaufwand</b>	411'850.00		431'050.00		398'592.65	
<b>300</b>	<b>Behörden und Kommissionen</b>	48'850.00		48'100.00		43'669.30	
3000	Löhne, Tag- und Sitzungsgelder an Behörden und Kommissionen	48'850.00		48'100.00		43'669.30	
<b>301</b>	<b>Löhne des Verwaltungs- und Betriebspersonals</b>	301'750.00		317'450.00		292'489.45	
3010	Löhne des Verwaltungs- und Betriebspersonals	301'750.00		317'450.00		292'489.45	
<b>304</b>	<b>Zulagen</b>	1'200.00		1'200.00		1'500.00	
3040	Kinder- und Ausbildungszulagen	1'200.00		1'200.00		1'500.00	
<b>305</b>	<b>Arbeitgeberbeiträge</b>	48'700.00		51'600.00		50'360.10	
3050	AG-Beiträge AHV, IV, EO, ALV, Verwaltungskosten	21'900.00		22'650.00		22'321.10	
3052	AG-Beiträge an Pensionskassen	15'600.00		17'600.00		16'826.15	
3053	AG-Beiträge an Unfallversicherungen	2'850.00		2'850.00		2'886.90	
3054	AG-Beiträge an Familienausgleichskasse	6'150.00		6'350.00		5'884.30	
3055	AG-Beiträge an Krankentaggeldversicherungen	2'200.00		2'150.00		2'441.65	
<b>309</b>	<b>Übriger Personalaufwand</b>	11'350.00		12'700.00		10'573.80	
3090	Aus- und Weiterbildung des Personals	6'200.00		7'600.00		4'988.80	
3091	Personalwerbung	600.00		600.00		345.20	
3099	Übriger Personalaufwand	4'550.00		4'500.00		5'239.80	
<b>31</b>	<b>Sach- und übriger Betriebsaufwand</b>	589'900.00		578'750.00		407'997.55	
<b>310</b>	<b>Material- und Warenaufwand</b>	43'550.00		56'600.00		34'867.50	
3100	Büromaterial	3'500.00		4'000.00		2'392.35	
3101	Betriebs-, Verbrauchsmaterial	15'600.00		24'800.00		8'170.95	
3102	Drucksachen, Publikationen	2'250.00		2'250.00		1'348.95	
3103	Fachliteratur, Zeitschriften	1'300.00		1'500.00		1'542.65	
3104	Lehrmittel	18'900.00		22'050.00		21'412.60	
3105	Lebensmittel	2'000.00		2'000.00			
<b>311</b>	<b>Nicht aktivierbare Anlagen</b>	18'500.00		30'600.00		13'806.60	
3110	Büromöbel und Geräte	1'000.00		1'000.00		1'617.50	
3111	Maschinen, Geräte und Fahrzeuge	5'600.00		10'100.00		185.25	
3113	Hardware	6'900.00		11'600.00		6'711.75	

# Budget Erfolgsrechnung 2021

Sachgruppen

Konto	Erfolgsrechnung Sachgruppengliederung ER	Budget 2021		Budget 2020		Rechnung 2019
		Aufwand	Ertrag	Aufwand	Ertrag	
3118	Immaterielle Anlagen			2'400.00		2'761.20
3119	Übrige nicht aktivierbare Anlagen	2'200.00		5'500.00		2'530.90
<b>312</b>	<b>Ver- und Entsorgung Liegenschaften Verwaltungsvermögen</b>	<b>23'300.00</b>		<b>38'700.00</b>		<b>32'240.55</b>
3120	Ver- und Entsorgung Liegenschaften Verwaltungsvermögen	23'300.00		38'700.00		32'240.55
<b>313</b>	<b>Dienstleistungen und Honorare</b>	<b>229'150.00</b>		<b>216'050.00</b>		<b>182'568.99</b>
3130	Dienstleistungen Dritter	133'450.00		128'000.00		108'703.79
3132	Honorare externe Berater, Gutachter, Fachexperten etc.	78'000.00		70'000.00		59'780.80
3133	Informatik-Nutzungsaufwand	5'850.00		5'850.00		4'510.50
3134	Sachversicherungsprämien	10'750.00		10'900.00		8'813.90
3136	Honorare privatärztlicher Tätigkeit	1'100.00		1'300.00		760.00
<b>314</b>	<b>Baulicher Unterhalt und betrieblicher Unterhalt</b>	<b>185'200.00</b>		<b>132'600.00</b>		<b>81'353.81</b>
3141	Unterhalt Strassen / Verkehrswege	97'800.00		56'000.00		27'002.15
3142	Unterhalt Wasserbau	35'000.00		18'000.00		9'850.20
3143	Unterhalt übrige Tiefbauten	23'100.00		19'100.00		30'189.45
3144	Unterhalt Hochbauten, Gebäude	29'300.00		39'500.00		14'312.01
<b>315</b>	<b>Unterhalt Mobilien und immaterielle Anlagen</b>	<b>21'100.00</b>		<b>25'350.00</b>		<b>12'312.90</b>
3150	Unterhalt Büromöbel und -geräte	500.00		500.00		
3151	Unterhalt Apparate, Maschinen, Geräte, Fahrzeuge, Werkzeuge	4'000.00		6'700.00		1'470.15
3153	Informatik-Unterhalt (Hardware)	700.00		800.00		
3158	Unterhalt immaterielle Anlagen	14'000.00		14'000.00		10'147.40
3159	Unterhalt übrige mobile Anlagen	1'900.00		3'350.00		695.35
<b>316</b>	<b>Mieten, Leasing, Pachten, Benützungsgebühren</b>	<b>24'050.00</b>		<b>33'350.00</b>		<b>27'112.05</b>
3160	Miete und Pacht Liegenschaften	4'500.00		3'400.00		5'146.25
3161	Mieten, Benützungskosten Anlagen	19'550.00		29'950.00		21'965.80
<b>317</b>	<b>Spesenentschädigungen</b>	<b>14'550.00</b>		<b>15'000.00</b>		<b>16'883.50</b>
3170	Reisekosten und Spesen	8'900.00		9'000.00		7'392.00
3171	Exkursionen, Schulreisen und Lager	5'650.00		6'000.00		9'491.50
<b>318</b>	<b>Wertberichtigungen auf Forderungen</b>	<b>15'800.00</b>		<b>17'050.00</b>		<b>-4'534.05</b>
3180	Wertberichtigungen auf Forderungen	4'000.00		4'000.00		-22'400.00
3181	Tatsächliche Forderungsverluste	11'800.00		13'050.00		17'865.95
<b>319</b>	<b>Verschiedener Betriebsaufwand</b>	<b>14'700.00</b>		<b>13'450.00</b>		<b>11'385.70</b>
3199	Übriger Betriebsaufwand	14'700.00		13'450.00		11'385.70
<b>33</b>	<b>Abschreibungen Verwaltungsvermögen</b>	<b>64'300.00</b>		<b>64'350.00</b>		<b>52'744.75</b>

# Budget Erfolgsrechnung 2021

Sachgruppen

Konto	Erfolgsrechnung Sachgruppengliederung ER	Budget 2021		Budget 2020		Rechnung 2019
		Aufwand	Ertrag	Aufwand	Ertrag	
<b>330</b>	<b>Sachanlagen VV</b>					
3300	Planmässige Abschreibungen Sachanlagen	53'100.00		53'100.00		41'560.75
		53'100.00		53'100.00		41'560.75
<b>332</b>	<b>Abschreibungen immaterielle Anlagen</b>					
3320	Planmässige Abschreibungen immaterielle Anlagen	11'200.00		11'250.00		11'184.00
		11'200.00		11'250.00		11'184.00
<b>34</b>	<b>Finanzaufwand</b>					
		24'100.00		35'900.00		29'545.45
<b>340</b>	<b>Zinsaufwand</b>					
3401	Verzinsung kurzfristige Finanzverbindlichkeiten	6'700.00		6'900.00		3'846.30
3409	Übrige Passivzinsen	3'000.00		3'000.00		3'846.30
		3'700.00		3'900.00		
<b>343</b>	<b>Liegenschaftenaufwand Finanzvermögen</b>					
3430	Baulicher Unterhalt Liegenschaften FV	11'900.00		23'500.00		20'107.35
3431	Nicht baulicher Unterhalt Liegenschaften FV	5'000.00		11'000.00		8'921.75
3439	Übriger Liegenschaftsaufwand FV	3'000.00		3'000.00		2'350.55
		3'900.00		9'500.00		8'835.05
<b>349</b>	<b>Verschiedener Finanzaufwand</b>					
3499	Übriger Finanzaufwand	5'500.00		5'500.00		5'591.80
		5'500.00		5'500.00		5'591.80
<b>35</b>	<b>Einlagen in Fonds und Spezialfinanzierungen</b>					
		60'350.00		62'300.00		63'495.00
<b>351</b>	<b>Einlagen in Fonds und Spezialfinanzierungen im Eigenkapital</b>					
3510	Einlagen in Spezialfinanzierungen EK	60'350.00		62'300.00		63'495.00
		60'350.00		62'300.00		63'495.00
<b>36</b>	<b>Transferaufwand</b>					
		1'597'150.00		1'348'400.00		1'315'631.15
<b>361</b>	<b>Entschädigungen an Gemeinwesen</b>					
3611	Entschädigungen an Kantone und Konkordate	949'150.00		781'550.00		771'714.25
3612	Entschädigungen an Gemeinden und Gemeindeverbände	513'550.00		510'850.00		501'083.20
		435'600.00		270'700.00		270'631.05
<b>362</b>	<b>Finanz- und Lastenausgleich</b>					
3621	Finanz- und Lastenausgleich an Kanton	113'850.00		113'600.00		114'695.00
		113'850.00		113'600.00		114'695.00
<b>363</b>	<b>Beiträge an Gemeinwesen und Dritte</b>					
3631	Beiträge an Kantone und Konkordate	534'150.00		453'250.00		429'221.90
3632	Beiträge an Gemeinden und Gemeindeverbände	203'200.00		202'100.00		186'916.25
3634	Beiträge an öffentliche Unternehmungen	221'150.00		214'750.00		203'622.45
3636	Beiträge an private Organisationen ohne Erwerbszweck	4'750.00		4'100.00		4'625.00
3637	Beiträge an private Haushalte	35'600.00		31'850.00		33'792.20
		69'450.00		450.00		266.00



# Budget Erfolgsrechnung 2021

Sachgruppen

Konto	Erfolgsrechnung Sachgruppengliederung ER	Budget 2021		Budget 2020		Rechnung 2019	
		Aufwand	Ertrag	Aufwand	Ertrag	Aufwand	Ertrag
38	<b>Ausserordentlicher Aufwand</b>	73'250.00		24'000.00		66'978.35	
389	<b>Einlagen in das Eigenkapital</b>						
3893	Einlagen in Vorfinanzierungen des EK	73'250.00		24'000.00		66'978.35	
3894	Einlagen in Finanzpolitische Reserven	24'000.00		24'000.00		23'976.50	
3896	Einlagen in Neubewertungsreserven	49'250.00				43'001.85	
39	<b>Interne Verrechnungen</b>	72'400.00		79'600.00		84'995.60	
391	<b>Dienstleistungen</b>	65'100.00		70'700.00		76'171.55	
3910	Interne Verrechnung von Dienstleistungen	65'100.00		70'700.00		76'171.55	
392	<b>Pacht, Mieten, Benützungskosten</b>	3'300.00		6'400.00		6'381.75	
3920	Interne Verrechnung von Pacht, Mieten, Benützungskosten	3'300.00		6'400.00		6'381.75	
394	<b>Kalk. Zinsen und Finanzaufwand</b>	2'500.00		2'500.00		2'442.30	
3940	Interne Verrechnung von kalk. Zinsen und Finanzaufwand	2'500.00		2'500.00		2'442.30	
395	<b>Planmässige und ausserplanmässige Abschreibungen</b>	1'500.00					
3950	Interne Verrechnung von planmässigen und ausserplanmässigen Abschreibungen	1'500.00					
4	<b>Ertrag</b>		2'650'450.00		2'475'600.00		2'337'133.25
	Netto 31.12.			2'650'450.00	2'475'600.00	2'337'133.25	
40	<b>Fiskalertrag</b>		1'599'750.00		1'626'600.00		1'528'049.20
400	<b>Direkte Steuern natürliche Personen</b>		1'381'650.00		1'431'150.00		1'296'897.35
4000	Einkommenssteuern natürliche Personen		1'258'700.00		1'303'700.00		1'179'680.30
4001	Vermögenssteuern natürliche Personen		113'350.00		118'250.00		102'069.20
4002	Quellensteuern natürliche Personen		9'600.00		9'200.00		15'147.85
401	<b>Direkte Steuern juristische Personen</b>		21'000.00		21'100.00		30'449.45
4010	Gewinnsteuern juristische Personen		20'400.00		20'500.00		29'980.85
4011	Kapitalsteuern juristische Personen		600.00		600.00		468.60
402	<b>Übrige Direkte Steuern</b>		191'400.00		168'900.00		195'022.40
4021	Grundsteuern		123'400.00		105'900.00		120'983.40
4022	Vermögensgewinnsteuern		60'000.00		55'000.00		58'639.95
4024	Erbschafts- und Schenkungssteuern		5'000.00		5'000.00		
4029	Eingang abgeschriebene Steuern		3'000.00		3'000.00		15'399.05
403	<b>Besitz- und Aufwandsteuern</b>		5'700.00		5'450.00		5'680.00

# Budget Erfolgsrechnung 2021

Sachgruppen

Konto	Erfolgsrechnung Sachgruppengliederung ER	Budget 2021		Budget 2020		Rechnung 2019
		Aufwand	Ertrag	Aufwand	Ertrag	
4033	Hundesteuer		5'700.00		5'450.00	5'680.00
41	Regalien und Konzessionen		21'000.00		21'000.00	17'459.10
412	Konzessionen		21'000.00		21'000.00	17'459.10
4120	Konzessionen		21'000.00		21'000.00	17'459.10
42	Entgelte		279'100.00		293'050.00	280'922.40
420	Ersatzabgaben		16'000.00		16'000.00	29'851.60
4200	Ersatzabgaben		16'000.00		16'000.00	29'851.60
421	Gebühren für Amtshandlungen		19'100.00		19'100.00	16'006.70
4210	Gebühren für Amtshandlungen		19'100.00		19'100.00	16'006.70
424	Benützungsgebühren und Dienstleistungen		213'950.00		227'950.00	218'843.55
4240	Benützungsgebühren und Dienstleistungen		213'950.00		227'950.00	218'843.55
425	Erlös aus Verkäufen		600.00		600.00	188.00
4250	Verkäufe		600.00		600.00	188.00
426	Rückerstattungen		29'450.00		29'400.00	16'032.55
4260	Rückerstattungen und Kostenbeteiligungen Dritter		29'450.00		29'400.00	16'032.55
44	Finanzertrag		121'250.00		119'050.00	120'517.05
440	Zinsertrag		11'850.00		9'700.00	12'003.35
4401	Zinsen Forderungen und Kontokorrente		8'400.00		6'100.00	8'433.55
4409	Übrige Zinsen von Finanzvermögen		3'450.00		3'600.00	3'569.80
443	Liegenschaftenertrag FV		92'550.00		92'550.00	91'623.30
4430	Pacht- und Mietzinse Liegenschaften FV		85'650.00		85'650.00	85'631.00
4439	Übriger Liegenschaftenertrag FV		6'900.00		6'900.00	5'992.30
445	Finanzertrag aus Darlehen und Beteiligungen des VV		1'000.00		1'000.00	960.00
4451	Erträge aus Beteiligungen VV		1'000.00		1'000.00	960.00
447	Liegenschaftenertrag VV		15'850.00		15'800.00	15'930.40
4470	Pacht- und Mietzinse Liegenschaften VV		15'350.00		15'350.00	15'330.40
4472	Vergütung für Benützungen Liegenschaften VV		500.00		450.00	600.00

# Budget Erfolgsrechnung 2021

Sachgruppen

Konto	Erfolgsrechnung Sachgruppengliederung ER	Budget 2021		Budget 2020		Rechnung 2019	
		Aufwand	Ertrag	Aufwand	Ertrag	Aufwand	Ertrag
45	Entnahmen aus Fonds und Spezialfinanzierungen		36'800.00		32'400.00		2'452.55
450	Entnahmen aus Fonds und Spezialfinanzierungen im Fremdkapital		350.00		450.00		401.90
4502	Entnahmen aus Legaten und Stiftungen		350.00		450.00		401.90
451	Entnahmen aus Fonds und Spezialfinanzierungen im Eigenkapital		36'450.00		31'950.00		2'050.65
4510	Entnahmen aus Spezialfinanzierungen des EK		36'450.00		31'950.00		2'050.65
46	Transferertrag		404'750.00		290'250.00		291'801.05
461	Entschädigungen von Gemeinwesen		180'500.00		78'100.00		79'098.35
4611	Entschädigungen von Kantonen und Konkordaten		160'600.00		56'900.00		54'570.50
4612	Entschädigungen von Gemeinden und Gemeindeverbänden		19'200.00		20'700.00		24'003.85
4613	Entschädigungen von öffentlichen Sozialversicherungen		700.00		500.00		524.00
462	Finanz- und Lastenausgleich		193'150.00		185'950.00		185'908.00
4621	Finanz- und Lastenausgleich von Kantonen und Konkordaten		75'050.00		75'550.00		75'479.00
4622	Finanz- und Lastenausgleich von Gemeinden und Gemeindeverbänden		118'100.00		110'400.00		110'429.00
463	Beiträge von Gemeinwesen und Dritten		30'900.00		25'900.00		26'361.10
4631	Beiträge von Kantonen und Konkordaten		29'900.00		24'900.00		25'521.10
4634	Beiträge von öffentlichen Unternehmungen		1'000.00		1'000.00		840.00
469	Verschiedener Transferertrag		200.00		300.00		433.60
4699	Rückverteilungen		200.00		300.00		433.60
48	Ausserordentlicher Ertrag		115'400.00		13'650.00		10'936.30
489	Entnahmen aus dem Eigenkapital		115'400.00		13'650.00		10'936.30
4893	Entnahmen aus Vorfinanzierungen des EK		7'400.00		13'650.00		10'936.30
4896	Entnahmen aus Neubewertungsreserven		108'000.00				
49	Interne Verrechnungen		72'400.00		79'600.00		84'995.60
491	Dienstleistungen		65'100.00		70'700.00		76'171.55
4910	Interne Verrechnung von Dienstleistungen		65'100.00		70'700.00		76'171.55
492	Pacht, Mieten, Benützungskosten		3'300.00		6'400.00		6'381.75
4920	Interne Verrechnung von Pacht, Mieten, Benützungskosten		3'300.00		6'400.00		6'381.75
494	Kalk. Zinsen und Finanzaufwand		2'500.00		2'500.00		2'442.30
4940	Interne Verrechnung von kalk. Zinsen und Finanzaufwand		2'500.00		2'500.00		2'442.30

# Budget Erfolgsrechnung 2021

Sachgruppen

Konto	Erfolgsrechnung Sachgruppengliederung ER	Budget 2021		Budget 2020		Rechnung 2019	
		Aufwand	Ertrag	Aufwand	Ertrag	Aufwand	Ertrag
495 4950	<b>Planmässige und ausserplanmässige Abschreibungen</b> Interne Verrechnung von planmässigen und ausserplanmässigen Abschreibungen		1'500.00 1'500.00				
9	<b>Abschlusskonten</b> Netto 31.12.	242'850.00	242'850.00	3'500.00 148'750.00	152'250.00	11'013.35 82'847.25	93'860.60
90	<b>Abschluss Erfolgsrechnung</b>		242'850.00	3'500.00	152'250.00	11'013.35	93'860.60
900 9001	<b>Abschluss Allgemeiner Haushalt</b> Aufwandüberschuss		156'650.00 156'650.00		77'650.00 77'650.00		
901 9010 9011	<b>Abschluss Fonds im EK, Ertragsüberschuss</b> Abschluss Spezialfinanzierungen und Fonds im EK, Ertragsüberschuss Abschluss Spezialfinanzierungen und Fonds im EK, Aufwandüberschuss		86'200.00 86'200.00	3'500.00 3'500.00	74'600.00 74'600.00	11'013.35 11'013.35	93'860.60 93'860.60

# Budget Investitionsrechnung 2021

Funktionen

Konto	Investitionsrechnung Funktionale Gliederung IR	Budget 2021		Budget 2020		Rechnung 2019	
		Ausgaben	Einnahmen	Ausgaben	Einnahmen	Ausgaben	Einnahmen
0	Allgemeine Verwaltung Netto 31.12.					98'315.70	98'315.70
02	Allgemeine Dienste					98'315.70	
029	Verwaltungliegenschaften					98'315.70	
0290	Verwaltungliegenschaften					98'315.70	
0290.5040.01	Vereinslokal/Feuerwehrmagazin, Sanierung					68'663.15	
0290.5040.02	Gemeindehaus, Sanierung					29'652.55	
2	Bildung Netto 31.12.	75'000.00	75'000.00	45'000.00	45'000.00		
21	Obligatorische Schule	75'000.00		45'000.00			
217	Schulliegenschaften	75'000.00		45'000.00			
2170	Schulliegenschaften	75'000.00		45'000.00			
2170.5040.02	Schulhaus Reuental, Ersatz Heizung	25'000.00		25'000.00			
2170.5040.03	Schulhaus Reuental, Unterhalt	50'000.00		20'000.00			
6	Verkehr und Nachrichtenübermittlung Netto 31.12.			95'000.00	95'000.00	949.80	949.80
61	Strassenverkehr			95'000.00		949.80	
615	Gemeindestrassen			95'000.00		949.80	
6150	Gemeindestrassen			95'000.00		949.80	
6150.5010.05	Brücke Brüggmatt, Ersatz					949.80	
6150.5010.10	Strasse Schützenhaus-Untere Fluh, Sanierung						
7	Umweltschutz und Raumordnung Netto 31.12.	80'000.00	80'000.00	112'500.00	112'500.00	19'032.05	8'204.05
72	Abwasserentsorgung	30'000.00		62'500.00			10'828.00
720	Abwasserentsorgung	30'000.00		62'500.00			
7201	Abwasserentsorgung [Gemeindebetrieb]	30'000.00		62'500.00			

# Budget Investitionsrechnung 2021

Funktionen

Konto	Investitionsrechnung Funktionale Gliederung IR	Budget 2021		Budget 2020		Rechnung 2019	
		Ausgaben	Einnahmen	Ausgaben	Einnahmen	Ausgaben	Einnahmen
7201.5032.26	Kanalisation Janzenhaus, Sanierung			20'500.00			
7201.5032.27	Kanalisation Hauptstrasse, Sanierung			12'000.00			
7201.5032.28	Kanalfernsehaufnahmen			30'000.00			
7201.5032.29	Kanalisation, Leitungssanierung	30'000.00					
73	Abfall	50'000.00		50'000.00			
730	Abfall	50'000.00		50'000.00			
7301	Abfall [Gemeindebetrieb]	50'000.00		50'000.00			
7301.5040.01	Abfallsammelstelle	50'000.00		50'000.00		19'032.05	8'204.05
79	Raumordnung					19'032.05	8'204.05
790	Raumordnung					19'032.05	8'204.05
7900	Raumordnung allgemein					19'032.05	8'204.05
7900.5290.02	Ortsplanung					19'032.05	8'204.05
7900.6310.01	Kantonsbeiträge						8'204.05
8	Volkswirtschaft Netto 31.12.	12'000.00	12'000.00	12'000.00	12'000.00		
81	Landwirtschaft	12'000.00		12'000.00			
812	Strukturverbesserungen	12'000.00		12'000.00			
8120	Strukturverbesserungen	12'000.00		12'000.00			
8120.5000.01	Melioration, Landumlegung, Vorstudie	12'000.00		12'000.00			
9	Finanzen und Steuern Netto 31.12.	167'000.00	167'000.00	167'000.00	264'500.00	8'204.05	118'297.55
99	Nicht aufgeteilte Posten		167'000.00	167'000.00	264'500.00	110'093.50	118'297.55
999	Abschluss		167'000.00	167'000.00	264'500.00	8'204.05	118'297.55
9990	Abschluss		167'000.00	167'000.00	264'500.00	8'204.05	118'297.55
9990.5900.01	Passivierte Einnahmen		167'000.00	167'000.00	264'500.00	8'204.05	118'297.55
9990.6900.01	Aktiviert Ausgaben		167'000.00	167'000.00	264'500.00	8'204.05	118'297.55
	Total	167'000.00	167'000.00	167'000.00	264'500.00	126'501.60	126'501.60

# Budget Investitionsrechnung 2021

Funktionen

Konto	Investitionsrechnung Funktionale Gliederung IR	Budget 2021		Budget 2020		Rechnung 2019	
		Ausgaben	Einnahmen	Ausgaben	Einnahmen	Ausgaben	Einnahmen
	Gesamttotal	167'000.00	167'000.00	264'500.00	264'500.00	126'501.60	126'501.60

# Budget Investitionsrechnung 2021

Sachgruppen

Konto	Investitionsrechnung Sachgruppengliederung IR	Budget 2021		Budget 2020		Rechnung 2019	
		Ausgaben	Einnahmen	Ausgaben	Einnahmen	Ausgaben	Einnahmen
	Total	167'000.00	167'000.00	264'500.00	264'500.00	126'501.60	126'501.60
5	Investitionsausgaben Netto 31.12.	167'000.00	167'000.00	264'500.00	264'500.00	126'501.60	126'501.60
50	Sachanlagen	167'000.00		264'500.00		99'265.50	
500	Grundstücke	12'000.00		12'000.00			
5000	Grundstücke	12'000.00		12'000.00			
501	Strassen / Verkehrswege			95'000.00		949.80	
5010	Strassen / Verkehrswege			95'000.00		949.80	
503	Übriger Tiefbau	30'000.00		62'500.00			
5032	Tiefbauten Abwasserbeseitigung	30'000.00		62'500.00			
504	Hochbauten	125'000.00		95'000.00		98'315.70	
5040	Hochbauten	125'000.00		95'000.00		98'315.70	
52	Immaterielle Anlagen					19'032.05	
529	Übrige immaterielle Anlagen					19'032.05	
5290	Übrige immaterielle Anlagen					19'032.05	
59	Übertrag an Bilanz					8'204.05	
590	Passivierungen					8'204.05	
5900	Passivierte Einnahmen					8'204.05	
6	Investitionseinnahmen Netto 31.12.		167'000.00		264'500.00		126'501.60
63	Investitionsbeiträge für eigene Rechnung					126'501.60	
631	Kantone und Konkordate						8'204.05
6310	Investitionsbeiträge von Kantonen und Konkordaten						8'204.05
69	Übertrag an Bilanz		167'000.00		264'500.00		118'297.55
690	Aktivierungen		167'000.00		264'500.00		118'297.55
6900	Aktivierte Ausgaben		167'000.00		264'500.00		118'297.55