

## Wengi – natürlich ländlich

**Mitteilungsblatt Nr. 6/2023**  
**Gemeindeverwaltung Wengi**  
**28. April 2023**



### Öffnungszeiten der Gemeindeverwaltung

Dienstag 08.00 bis 11.45 Uhr  
Donnerstag 16.00 bis 18.00 Uhr

Termine ausserhalb der Öffnungszeiten können gerne telefonisch oder per Mail vereinbart werden.

Telefon: 032 389 14 84  
Mail: [info@wengi-be.ch](mailto:info@wengi-be.ch)  
Web: [www.wengi-be.ch](http://www.wengi-be.ch)

**B O T S C H A F T**  
**zur ordentlichen Gemeindeversammlung von**  
**Montag, 15. Mai 2023, 20.00 Uhr, im Schulhaus Reuental, Wengi**

**Geschätzte Bürgerinnen und Bürger von Wengi**

Alle in Gemeindeangelegenheiten stimmberechtigten Frauen und Männer, die das 18. Altersjahr zurückgelegt haben und seit 3 Monaten in der Gemeinde Wengi wohnen, sowie interessierte nicht stimmberechtigte Personen, sind zu dieser Versammlung freundlich eingeladen. Da die nicht stimmberechtigten Personen getrennt von den Stimmberechtigten sitzen müssen, sind Sitzplätze speziell reserviert.

**Traktanden**

1. Jahresrechnung 2022 – Genehmigung
2. Datenschutz – Jährlicher Bericht Aufsichtsstelle
3. Verkauf Liegenschaft Schulhaus Scheunenberg, Lyss-Strasse 1, Wengi – Kenntnisnahme von Abrechnungen
4. Sanierung Janzenhausstrasse
  - Zustimmung zum Projekt
  - Bewilligung Verpflichtungskredit
5. Verschiedenes

**Aktenauflage**

Die Jahresrechnung 2022 liegt bis zur Gemeindeversammlung in der Gemeindeverwaltung Wengi öffentlich auf und kann eingesehen oder bezogen werden.

Sie finden die Jahresrechnung 2022 auch auf der Website der Einwohnergemeinde Wengi unter [www.wengi-be.ch](http://www.wengi-be.ch).

**Protokoll**

Das Protokoll der ordentlichen Versammlung der Einwohnergemeinde Wengi vom **15. Mai 2023** wird vom **22. Mai 2023 bis 20. Juni 2023** bei der Gemeindeverwaltung Wengi zur Einsichtnahme durch die Stimmbürgerinnen und Stimmbürger öffentlich aufliegen. Das Protokoll kann auch auf [www.wengi-be.ch](http://www.wengi-be.ch) eingesehen oder heruntergeladen werden. Während der Auflagefrist kann gegen die Abfassung des Protokolls beim Gemeinderat Wengi schriftlich und begründet Einsprache erhoben werden. Der Gemeinderat entscheidet über die Einsprachen und genehmigt das Protokoll (Art. 67 OgR).

**Rügepflicht**

Rügepflicht (Art. 49 a GG): Die Verletzung von Zuständigkeits- und Verfahrensvorschriften an der Versammlung ist sofort zu beanstanden. Wer rechtzeitige Rügen pflichtwidrig unterlassen hat, kann gegen Beschlüsse nachträglich nicht mehr Beschwerde führen.

**Beschwerden**

Beschwerden gegen Versammlungsbeschlüsse sind innert 30 Tagen nach der Gemeindeversammlung schriftlich und begründet beim Regierungsstatthalteramt Seeland, 3270 Aarberg, einzureichen (Art. 63ff VRPG).

# 1. Jahresrechnung 2022

## Genehmigung

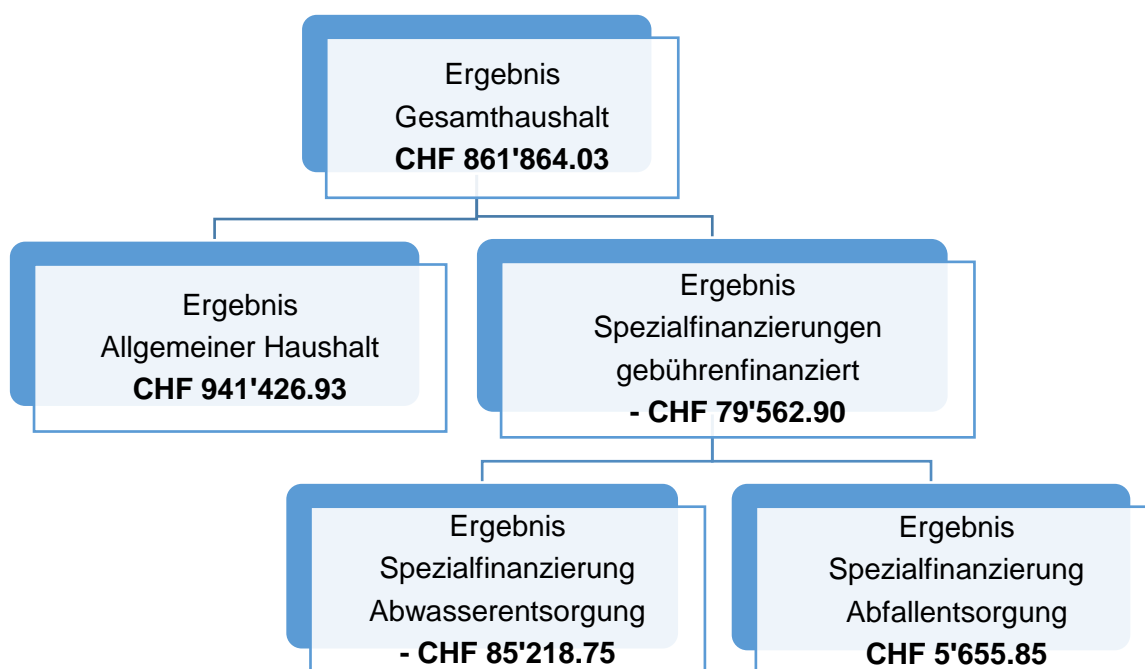
Referent/Referentin: Gemeindepräsident, Peter Hänni und Finanzverwalterin, Maja Bächler

### Auf einen Blick

Der **Gesamthaushalt** schliesst mit einem **Ertragsüberschuss** von **CHF 861'864.03** ab.

Im Allgemeinen Haushalt wird ein **Ertragsüberschuss** von **CHF 941'426.93** ausgewiesen. Die gebührenfinanzierten Spezialfinanzierungen schliessen hingegen mit einem **Aufwandüberschuss** von **CHF 79'562.90** ab.

### Ergebnis im Überblick



### Allgemeines

Die Jahresrechnung 2022 wurde nach dem neuen Rechnungslegungsmodell HRM2, gemäss Art. 70 Gemeindegesetz, erstellt. Als Grundlage dienen das Budget 2022 und die Jahresrechnung 2021.

### Ergebnis Gesamthaushalt

Der Gesamthaushalt schliesst mit einem **Ertragsüberschuss** von **CHF 861'864.03** ab. Budgetiert war ein Aufwandüberschuss von CHF 264'500.00. Die Besserstellung gegenüber dem Budget 2022 beträgt CHF 1'126'364.03.

### Ergebnis Allgemeiner Haushalt

Der Allgemeine Haushalt (Steuerhaushalt) schliesst mit einem **Ertragsüberschuss** von **CHF 941'426.93** ab. Budgetiert war ein Aufwandüberschuss von CHF 162'800.00, womit die Besserstellung gegenüber dem Budget 2022 CHF 1'104'226.93 beträgt.

Der Hauptgrund für das positive Rechnungsergebnis ist der Verkauf der Liegenschaft Schulhaus Scheunenbergr, Lyss-Strasse 1. Die Liegenschaft konnte für CHF 1'260'000.00 verkauft werden. Die Verkaufsaufwendungen belaufen sich auf CHF 21'740.50 und der Gewinnanteil an die Einwohnergemeinde Grossaffoltern auf CHF 235'452.20 (Regelung im Kaufvertrag vom 18. November 2008, Kauf Miteigentumsanteil). Der Verkaufserlös lautet auf CHF 1'002'807.30. Durch dieses Ereignis ergibt sich ein buchhalterischer Buchgewinn von CHF 737'277.30. Mit den flüssigen Mitteln wurde für CHF 1'000'000.00 eine Festgeldanlage mit einer Laufzeit von einem Jahr zu 0.5 % Zins vorgenommen.

Nachfolgend die Zusammenstellung der wichtigsten Ereignisse für die Besserstellung:

- Buchgewinn Verkauf Liegenschaft Schulhaus Scheunenberg, Lyss-Strasse 1	CHF	737'277.30
- Auflösung Neubewertungsreserve durch den Verkauf der Liegenschaft Schulhaus Scheunenberg, Lyss-Strasse 1	CHF	99'106.00
- Auflösung Spezialfinanzierung Werterhalt Liegenschaften Finanzvermögen durch den Verkauf der Liegenschaft Schulhaus Scheunenberg Lyss-Strasse 1	CHF	16'341.35
- Mehrertrag bei den Allgemeinen Gemeindesteuern	CHF	28'860.15
- Mehrertrag bei den Sondersteuern (Grundstückgewinnsteuern/Sonderveranlagungen)	CHF	97'683.05
- Kosteneinsparungen und höhere Erträge	CHF	124'959.08

### **Spezialfinanzierung Abwasserentsorgung**

Die Abwasserentsorgung schliesst mit einem **Aufwandüberschuss von CHF 85'218.75** ab. Budgetiert wurde ein Aufwandüberschuss von CHF 99'200.00. Die Abweichung ergibt sich vor allem durch tiefere Honorar- und Unterhaltskosten sowie der Einlage in die Spezialfinanzierung Werterhalt. Im 2022 wurde der Wiederbeschaffungswert im Zusammenhang mit der GEP-Nachführung aktualisiert und weist ab 2022 einen Wert von CHF 5'555'752.15 auf. Die Berechnung der Einlage in die Spezialfinanzierung Werterhalt ergibt CHF 41'668.00 (60 % der jährlichen Werterhaltungskosten).

Der Saldo der Spezialfinanzierung Rechnungsausgleich (Konto 29002.01) beträgt per 31. Dezember 2022 CHF 500'129.15. Der Bestand der Spezialfinanzierung Werterhalt (Konto: 29302.01) beläuft sich per 31. Dezember 2022 auf CHF 842'057.95.

### **Spezialfinanzierung Abfall**

Die Abfallentsorgung (Funktion 7301) schliesst mit einem **Ertragsüberschuss von CHF 5'655.85** ab. Budgetiert wurde ein Aufwandüberschuss von CHF 2'500.00. Es wird eine Besserstellung gegenüber dem Budget von CHF 8'155.85 ausgewiesen. Diese ergibt sich aufgrund von tieferen Aufwendungen in der gesamten Funktion. Der Saldo der Spezialfinanzierung Rechnungsausgleich (Konto: 29003.01) beträgt per 31. Dezember 2022 CHF 65'382.95.

### **Spezialfinanzierung Liegenschaften Finanzvermögen (WEU)**

Die Einlage in die Spezialfinanzierung Liegenschaften Finanzvermögen (WEU) (Konto: 29300.01) lautet auf CHF 24'024.00 und die Entnahme für baulichen Unterhalt und Reparaturen auf CHF 44'683.60. Durch den Verkauf der Liegenschaft Schulhaus Scheunenberg, Lyss-Strasse 1, wurde der Saldo dieser Liegenschaft in der Spezialfinanzierung von CHF 16'341.45 per Ende 2022 aufgelöst. Somit beträgt der Bestand der Spezialfinanzierung Vorfinanzierung Werterhalt per 31. Dezember 2022 CHF 90'657.50

## Die wichtigsten Eckdaten zur Jahresrechnung 2022

	Rechnung 2022	Budget 2022	Rechnung 2021
Jahresergebnis ER Gesamthaushalt	861'864.03	-264'500.00	21'983.14
Jahresergebnis ER Allgemeiner Haushalt	941'426.93	-162'800.00	112'351.39
Jahresergebnis gesetzliche Spezialfinanzierungen	-79'562.90	-101'700.00	-90'368.25
Steuerertrag natürliche Personen	1'451'191.20	1'414'850.00	1'470'106.15
Steuerertrag juristische Personen	8'572.55	28'800.00	15'771.50
Liegenschaftssteuer	133'348.65	129'300.00	130'897.10
Nettoinvestitionen	2'511.30	268'250.00	107'727.45
Bestand Finanzvermögen	3'596'075.34	0.00	2'804'878.71
Bestand Verwaltungsvermögen Gesamthaushalt	1'074'811.45	0.00	1'130'377.95
Bestand Verwaltungsvermögen Allgemeiner Haushalt	972'147.05	0.00	1'029'666.85
Bestand Verwaltungsvermögen Spezialfinanzierungen	102'664.40	0.00	100'711.10
Fremdkapital	365'713.33	0.00	352'267.68
Eigenkapital	4'305'173.46	0.00	3'582'988.98
Reserven	185'299.25	0.00	185'299.25
Bilanzüberschuss/-fehlbetrag	2'366'578.46	0.00	1'425'151.53

## Ergebnisse nach Funktionen

Die Übersicht der Jahresrechnung nach den Funktionen 0 – 9 präsentiert sich wie folgt:

	Rechnung 2022		Budget 2022		Rechnung 2021	
	Aufwand	Ertrag	Aufwand	Ertrag	Aufwand	Ertrag
<b>0 Allgemeine Verwaltung</b>	3'696'164.49	3'696'164.49	2'958'800.00	2'958'800.00	2'932'785.39	2'932'785.39
Nettoergebnis	<b>419'258.26</b>	<b>86'725.30</b>	<b>447'950.00</b>	<b>85'250.00</b>	<b>395'971.83</b>	<b>78'186.35</b>
		332'532.96		362'700.00		317'785.48
<b>1 Öffentliche Ordnung und Sicherheit, Verteidigung</b>	<b>68'338.40</b>	<b>62'750.63</b>	<b>82'750.00</b>	<b>78'650.00</b>	<b>96'034.90</b>	<b>69'341.70</b>
Nettoergebnis		5'587.77		4'100.00		26'693.20
<b>2 Bildung</b>	<b>806'518.60</b>	<b>152'423.05</b>	<b>838'600.00</b>	<b>145'100.00</b>	<b>819'290.93</b>	<b>131'115.90</b>
Nettoergebnis		654'095.55		693'500.00		688'175.03
<b>3 Kultur, Sport und Freizeit, Kirche</b>	<b>26'410.82</b>	<b>925.00</b>	<b>25'950.00</b>	<b>1'250.00</b>	<b>22'431.99</b>	<b>575.00</b>
Nettoergebnis		25'485.82		24'700.00		21'856.99
<b>4 Gesundheit</b>	<b>1'436.00</b>		<b>2'500.00</b>		<b>1'320.00</b>	
Nettoergebnis		1'436.00		2'500.00		1'320.00
<b>5 Soziale Sicherheit</b>	<b>579'930.80</b>	<b>47'616.21</b>	<b>617'400.00</b>	<b>44'150.00</b>	<b>551'069.90</b>	<b>37'117.01</b>
Nettoergebnis		532'314.59		573'250.00		513'952.89
<b>6 Verkehr und Nachrichtenübermittlung</b>	<b>186'828.25</b>	<b>26'688.40</b>	<b>223'500.00</b>	<b>25'650.00</b>	<b>207'574.05</b>	<b>23'863.65</b>
Nettoergebnis		160'139.85		197'850.00		183'710.40
<b>7 Umweltschutz und Raumordnung</b>	<b>412'265.35</b>	<b>314'648.30</b>	<b>438'150.00</b>	<b>333'450.00</b>	<b>451'412.00</b>	<b>380'166.15</b>
Nettoergebnis		97'617.05		104'700.00		71'245.85
<b>8 Volkswirtschaft</b>	<b>6'845.20</b>	<b>15'844.30</b>	<b>16'600.00</b>	<b>16'000.00</b>	<b>4'886.10</b>	<b>18'793.58</b>
Nettoergebnis				600.00		13'907.48
Nettoergebnis	8'999.10					
<b>9 Finanzen und Steuern</b>	<b>1'188'332.81</b>	<b>2'988'543.30</b>	<b>265'400.00</b>	<b>2'229'300.00</b>	<b>382'793.69</b>	<b>2'193'626.05</b>
Nettoergebnis	1'800'210.49		1'963'900.00		1'810'832.36	

### Personalaufwand

Der Personalaufwand ist CHF 11'588.65 tiefer als budgetiert. Weniger Sitzungsgelder bei den Kommissionen und tiefere Personalkosten beim Verwaltungs- und Betriebspersonal in verschiedenen Abteilungen sind Gründe dafür.

### Sachaufwand

Der Sachaufwand liegt CHF 98'084.27 unter dem Budget. Die Hauptgründe dafür liegen bei tieferen Sachaufwendungen in praktisch allen Bereichen, vor allem bei der Verwaltung, der Schule, den Liegenschaften, den Gemeindestrassen, dem Wasserbau und Abfall. Zudem konnten Wertberichtigungen auf Forderungen (allgemeine gefährdete Gemeindesteuern) aufgelöst werden.

### Abschreibungen

Das bestehende Verwaltungsvermögen per 01. Januar 2016 wurde zu Buchwerten in HRM2 übernommen. Dieses betrug CHF 343'888.50 und wird innert 12 Jahren (CHF 28'650.00/Jahr) abgeschrieben. Durch den Verkauf der Liegenschaft Schulhaus Scheunenbergr, Lyss-Strasse 1, im 2022, musste das bestehende Verwaltungsvermögen bereinigt werden. Nach der Bereinigung lautet das bestehende Verwaltungsvermögen vor den Abschreibungen 2022 auf CHF 130'650.00. Der neue Abschreibungsbetrag für die restlichen 6 Jahre (2022 – 2027 lautet pro Jahr auf CHF 21'775.00. Somit wurden im 2022 **Abschreibungen** von **CHF 21'775.00** vorgenommen.

Ab 2016 wird das Verwaltungsvermögen je Anlagekategorie linear nach Nutzungsdauer abgeschrieben (gemäss Anhang 2 GV). Diese ordentlichen Abschreibungen betragen im 2022 **CHF 36'302.80**.

## Zusätzliche Abschreibungen VV

Zusätzliche Abschreibungen müssen vorgenommen werden, wenn die folgenden Bedingungen kumulativ erfüllt sind:

- Ertragsüberschuss im Allgemeinen Haushalt
- Die ordentlichen Abschreibungen des Allgemeinen Haushalts sind kleiner als die Nettoinvestitionen des Allgemeinen Haushalts

Im Rechnungsjahr 2022 wird einerseits ein Ertragsüberschuss im Allgemeinen Haushalt ausgewiesen. Hingegen zeigt sich bei den Nettoinvestitionen des Allgemeinen Haushalts ein Ertragsüberschuss von CHF 1'598.65 und die ordentlichen Abschreibungen im Allgemeinen Haushalt lauten auf CHF 55'921.15. Aufgrund dieser Tatsache werden die Bedingungen kumulativ nicht erfüllt und es müssen im Jahr 2022 keine zusätzlichen Abschreibungen vorgenommen werden.

## Transferaufwand

Der Transferaufwand liegt CHF 67'883.30 unter dem Budget. Die grössten Abweichungen liegen bei tieferen Entschädigungen und Beiträgen an den Kanton, Gemeinden und Gemeindeverbände (Lastenausgleich Bildung und Sozialhilfe, Schulkostenbeiträge, Betriebsbeiträge). Andererseits sind zum Teil auch höhere Beiträge an die Gemeinden und Gemeindeverbände angefallen (Schulkostenbeitrag an den Oberstufenverband Rapperswil BE, Einwohnergemeinden Lyss und Schüpfen, ARA-Verband Region Lyss-Limpachtal).

## Steuern (Fiskalertrag)

Der Steuerertrag liegt CHF 120'638.75 über dem Budget. Bei den Einkommenssteuern der natürlichen Personen, den Liegenschaftssteuern, den Grundstückgewinnsteuern und den Sonderveranlagungen (Kapitalabfindungen) sind gegenüber dem Budget 2022 Mehrerträge zu verzeichnen. Mindererträge werden bei den Vermögenssteuern und den Gewinnsteuern der juristischen Personen ausgewiesen. Der Bestand der Rückstellungen für Steuerteilungen im Betrag von CHF 24'300.00 wurden vollständig aufgelöst.

## Entgelte

Das Total der Entgelte (Ersatzabgaben, Gebühren für Amtshandlungen, Benützungsgebühren, Anschlussgebühren Abwasser, Rückerstattungen von Gemeinden und Gemeindeverbänden) liegt CHF 6'287.92 unter dem budgetierten Wert.

## Finanzertrag

Der Finanzertrag liegt CHF 718'602.35 über dem Budget. Hauptgrund dafür ist der erwirtschaftete Buchgewinn durch den Verkauf der Liegenschaft Schulhaus Scheunenbergr, Lyss-Strasse 1.

## Transferertrag

Der Transferertrag (Entschädigungen vom Kanton, Gemeinden und Gemeindeverbänden) liegt um CHF 8'730.31 über dem Budget. Die Erträge aus dem Finanz- und Lastenausgleich betragen CHF 210'061.00.

## Investitionsrechnung

Übersicht Investitionsrechnung:

	<u>Rechnung 2022</u>	<u>Budget 2022</u>
Total Investitionsausgaben	CHF 51'691.90	CHF 277'800.00
Total Investitionseinnahmen	CHF 49'180.60	CHF 8'750.00
<b><u>Ergibt Nettoinvestitionen von</u></b>	<b><u>CHF 2'511.30</u></b>	<b><u>CHF 268'250.00</u></b>

Wie der Übersicht zu entnehmen ist, wurden im 2022 Nettoinvestitionen von CHF 2'511.30 getätigt. Budgetiert waren Nettoinvestitionen von CHF 268'250.00. Grund für die tieferen Nettoinvestitionen ist, dass geplante Investitionen wie der Ersatz der Heizung in den Schulliegenschaften, die Sanierung der Janzenhausstrasse, die Investitionen bei der Abwasserentsorgung und die Vorstudie Melioration/Landumlegung zurückgestellt wurden.

Beim Projekt «Gewässerverbauungen, Gewässerunterhalt diverser Gewässer» sind die Kosten pro Teilstück unter die Aktivierungsgrenze gefallen, daher wurden Unterhaltskosten von CHF 12'187.75 abzüglich Kantonsbeitrag von CHF 4'013.05, netto CHF 8'174.70, der Erfolgsrechnung belastet. Das Projekt Neugestaltung Abfallsammelstelle konnte im 2022 abgeschlossen werden. Beim Projekt «Hochwasserschutz Waltwilgraben» sind Ausgaben von CHF 6'410.85 angefallen.

#### Ausgeführte Investitionen 2022:

- Neugestaltung Abfallsammelstelle Gemeindehaus		CHF	4'109.95
- Unterhalt am Schwarzbach	CHF	41'171.10	
./ Kantonsbeitrag	<u>CHF</u>	<u>7'930.60</u>	CHF 33'240.50
- Projekt Hochwasserschutzmassnahmen Waltwilgraben		CHF	6'410.85
- Übertragung Schulhaus Scheunenberg vom Verwaltungsvermögen auf das Finanzvermögen		- CHF	41'250.00

#### Nachkredite

Es werden nur Nachkredite ab CHF 1'500.00 aufgeführt. Die Nachkredite sind gebunden oder fallen in den Zuständigkeitsbereich des Gemeinderates.

Nachkredite gemäss Liste Total	CHF	94'127.60
davon:		
- gebunden	CHF	75'873.30
- in der Kompetenz des Gemeinderates	CHF	18'254.30
- in der Kompetenz der Stimmberechtigten	CHF	0.00

#### Bilanz

Die Bilanzwerte haben sich im 2022 wie folgt verändert:

1	Aktiven	Rechnung 2022	Rechnung 2021	Veränderung
<b>10</b>	<b>Finanzvermögen</b>			
100	Flüssige Mittel und kurzfristige Geldanlagen	731'551.20	809'680.89	-78'129.69
101	Forderungen	983'968.51	892'048.84	91'919.67
102	Kurzfristige Finanzanlagen	1'000'000.00	0.00	1'000'000.00
104	Aktive Rechnungsabgrenzungen	2'266.65	580.00	0.00
107	Finanzanlagen	8'188.98	8'188.98	0.00
108	Sachanlagen FV	870'100.00	1'094'380.00	-224'280.00
	<b>Total Finanzvermögen</b>	<b>3'596'075.34</b>	<b>2'804'878.71</b>	<b>791'196.63</b>
<b>14</b>	<b>Verwaltungsvermögen</b>			
140	Sachanlagen VV	868'705.60	913'088.10	-44'382.50
142	Immaterielle Anlagen	67'103.85	78'287.85	-11'184.00
145	Beteiligungen, Grundkapitalien	139'002.00	139'002.00	0.00
	<b>Total Verwaltungsvermögen</b>	<b>1'074'811.45</b>	<b>1'130'377.95</b>	<b>-55'566.50</b>
	<b>Aktiven</b>	<b>4'670'886.79</b>	<b>3'935'256.66</b>	<b>735'630.13</b>



<b>2</b>	<b>Passiven</b>			
<b>20</b>	<b>Fremdkapital</b>			
200	Laufende Verbindlichkeiten	219'177.33	170'557.43	48'619.90
204	Passive Rechnungsabgrenzung	69'245.15	64'171.10	5'074.05
205	Kurzfristige Rückstellungen	0.00	24'300.00	-24'300.00
	<b>Total kurzfristiges Fremdkapital</b>	<b>288'422.48</b>	<b>259'028.53</b>	<b>29'393.95</b>
	<b>Langfristiges Fremdkapital</b>			
209	Verbindlichkeiten gegenüber Spezialfinanzierungen und Fonds	77'290.85	93'239.15	-15'948.30
	<b>Total Langfristiges Fremdkapital</b>	<b>77'290.85</b>	<b>93'239.15</b>	<b>-15'948.30</b>
	<b>Total Fremdkapital</b>	<b>365'713.33</b>	<b>352'267.68</b>	<b>13'445.65</b>
<b>29</b>	<b>Eigenkapital</b>			
290	Verpflichtungen (+) bzw. Vorschüsse (-) gegenüber	666'995.40	764'569.25	-97'573.85
293	Vorfinanzierungen	932'715.45	922'595.75	10'119.70
294	Reserven	185'299.25	185'299.25	0.00
296	Neubewertungsreserve	153'584.90	285'373.20	-131'788.30
299	Bilanzüberschuss/-fehlbetrag	2'366'578.46	1'425'151.53	941'426.93
	<b>Total Eigenkapital</b>	<b>4'305'173.46</b>	<b>3'582'988.98</b>	<b>722'184.48</b>
	<b>Passiven</b>	<b>4'670'886.79</b>	<b>3'935'256.66</b>	<b>735'630.13</b>

Die Bilanzsumme beträgt per 31. Dezember 2022 CHF 4'670'886.79 (Vorjahr: CHF 3'935'256.66). Davon beläuft sich das Finanzvermögen auf CHF 3'596'075.34 (Vorjahr: CHF 2'804'878.71). Gegenüber dem Vorjahr nimmt die Bilanzsumme um CHF 735'630.13 zu. Mit dem erwirtschafteten Verkaufserlös durch den Liegenschaftsverkauf Schulhaus Scheunenber, Lyss-Strasse 1, konnte eine Festgeldanlage für ein Jahr zu 0.5 % Zins vorgenommen werden.

Das Verwaltungsvermögen beträgt per 31. Dezember 2022 CHF 1'074'811.45 (Vorjahr: CHF 1'130'377.95), was einer Abnahme von CHF 55'566.50 entspricht (Nettoinvestitionen CHF 2'511.30 abzüglich verbuchte Abschreibungen CHF 58'077.80).

Das Fremdkapital beträgt per 31. Dezember 2022 CHF 365'713.33 (Vorjahr: CHF 352'267.68). Es wird eine Zunahme von CHF 13'445.65 ausgewiesen.

Das Eigenkapital (SG 29) beträgt per 31. Dezember 2022 CHF 4'305'173.46 (Vorjahr: CHF 3'582'988.98). Die Zunahme lautet auf CHF 722'184.48. Die Veränderung ergibt sich bei den Verpflichtungen für Spezialfinanzierungen von - CHF 97'573.85, den Vorfinanzierungen der Spezialfinanzierungen Werterhalt von + CHF 10'119.70, der Neubewertungsreserve von - CHF 131'788.30 und dem Ertragsüberschuss im Allgemeinen Haushalt von CHF 941'426.93.

### Neubewertungsreserve/Schwankungsreserve

Mit der Einführung von HRM2 wurde das Finanzvermögen neu bewertet. Die Aufwertungsgewinne wurden in die Neubewertungsreserve eingelegt. Nach fünf Jahren seit Einführung von HRM2 wird gestützt auf Art. T2-3 Abs. 2 Ziff. 5 GV aus der Neubewertungsreserve ein Anteil in die Schwankungsreserve (SG 29601) überführt und der Restbetrag der Neubewertungsreserve linear über fünf Jahre aufgelöst. Die Berechnung zeigt auf, dass über fünf Jahre pro Jahr CHF 57'458.80 aufzulösen sind. Im 2021 wurde die erste Tranche von CHF 57'458.80 aufgelöst.

Durch den Verkauf der Liegenschaft Schulhaus Scheunenber, Lyss-Strasse 1, muss die Berechnung neu vorgenommen werden. Die bestehende Neubewertungsreserve dieser Liegenschaft muss mit dem Verkauf aufgelöst werden.

### **Auflösung Neubewertungsreserve**

Buchwert Wohnungen Lyss-Strasse 1 per 31.12.2015	CHF 67'500.00
Amtlicher Wert per 31.12.2015	CHF 153'800.00
Neuer Buchwert zu Beginn HRM2 (Faktor 1.4 vom Amtlichen Wert)	CHF 215'320.00

Einlage in die Neubewertungsreserve (CHF 215'320.00 – CHF 67'500.00) **CHF 147'820.00**

Prozentanteil Neubewertungsreserve Wohnungen Lyss-Strasse 1 im Verhältnis zur gesamten Neubewertungsreserve per 01.01.2021 **43.10 %**

Anteil Überführung in Schwankungsreserve per 01.01.2021 (43.10 % von CHF 55'538.00) CHF 23'937.00

Anteil Auflösung Neubewertungsreserve im Jahr 2021 (CHF 123'883.00:5 Jahre) CHF 24'777.00

Bestand Neubewertungsreserve Wohnungen Lyss-Strasse 1 per 01.01.2022 CHF 99'106.00

Auflösung Neubewertungsreserve Wohnungen Lyss-Strasse 1 im 2022 CHF 99'106.00

Neubewertungsreserve Konto 20600.01 per 01.01.2022 CHF 229'835.20

Abzüglich Auflösung Neubewertungsreserve Wohnungen Lyss-Strasse 1 CHF 99'106.00

Neuer Bestand 2022 CHF 130'729.20

Auflösung über 4 Jahre (CHF 130'729.20:4 = CHF 32'682.30 pro Jahr ab 2022)

Per 31.12.2022 lautet der Bestand der Neubewertungsreserve auf CHF 98'046.90

**Das massgebende Eigenkapital (Sachgruppe 299) beläuft sich per 31.12.2022 auf CHF 2'366'578.46**  
(Vorjahr: CHF 1'425'151.53).

### **Bericht der Revisionsstelle BDO AG zur Jahresrechnung 2022**

Die Jahresrechnung 2022 wurde von der BDO AG, Burgdorf, geprüft. Das Prüfungsurteil lautet wie folgt:

Die Jahresrechnung für das am 31. Dezember 2022 abgeschlossene Rechnungsjahr entspricht den kantonalen und kommunalen gesetzlichen Vorschriften.

Die BDO AG, Burgdorf, stellt den Antrag, die vorliegende Jahresrechnung per 31. Dezember 2022 mit Aktiven und Passiven von CHF 4'670'886.79 und einem Gesamtergebnis (Ertragsüberschuss) von CHF 861'864.03 zu genehmigen.

Burgdorf, 24. März 2023      BDO AG  
Thomas Stutz, Zugelassener Revisionsexperte  
Bernhard Remund, Leitender Revisor, Zugelassener Revisionsexperte

Die komplette Jahresrechnung 2022 kann auf der Website der Einwohnergemeinde Wengi, [www.wengi-be.ch](http://www.wengi-be.ch), eingesehen und heruntergeladen werden.

## Antrag des Gemeinderates

Gemäss Art. 71 der kantonalen Gemeindeverordnung verabschiedet der Gemeinderat die Jahresrechnung 2022 der Einwohnergemeinde Wengi und unterbreitet der Gemeindeversammlung folgenden **Antrag und Beschlussesentwurf**:

### Genehmigung der Jahresrechnung 2022 mit folgenden Ergebnissen:

<b>ERFOLGSRECHNUNG</b>	Aufwand <b>Gesamthaushalt</b>	CHF	2'749'081.71
	Ertrag <b>Gesamthaushalt</b>	CHF	3'610'945.74
	<b>Ertragsüberschuss</b>	<b>CHF</b>	<b>861'864.03</b>
davon			
	Aufwand <b>Allgemeiner Haushalt</b>	CHF	2'451'942.31
	Ertrag <b>Allgemeiner Haushalt</b>	CHF	3'393'369.24
	<b>Ertragsüberschuss</b>	<b>CHF</b>	<b>941'426.93</b>
	Aufwand <b>Abwasserentsorgung</b>	CHF	251'253.10
	Ertrag <b>Abwasserentsorgung</b>	CHF	166'034.35
	<b>Aufwandüberschuss</b>	<b>CHF</b>	<b>85'218.75</b>
	Aufwand <b>Abfall</b>	CHF	45'886.30
	Ertrag <b>Abfall</b>	CHF	51'542.15
	<b>Ertragsüberschuss</b>	<b>CHF</b>	<b>5'655.85</b>
<b>INVESTITIONSRECHNUNG</b>	Ausgaben	CHF	51'691.90
	Einnahmen	CHF	49'180.60
	<b>Nettoinvestitionen</b>	<b>CHF</b>	<b>2'511.30</b>
<b>NACHKREDITE</b> (In der Zuständigkeit der Stimmberechtigten)		CHF	0.00

## 2. Datenschutz Jährlicher Bericht der Aufsichtsstelle – Kenntnisnahme

Referent: Gemeindepräsident, Peter Hänni

Der Bestätigungsbericht 2022 der Aufsichtsstelle über den Datenschutz wird der Gemeindeversammlung zur Kenntnisnahme vorgelegt und lautet wie folgt:



Tel. +41 34 421 88 10  
www.bdo.ch

BDO AG  
Farbweg 11  
3401 Burgdorf

### Bestätigungsbericht der Aufsichtsstelle über den Datenschutz an die Gemeindeversammlung der

### Einwohnergemeinde Wengi, Wengi bei Büren

Als Aufsichtsstelle über den Datenschutz der Einwohnergemeinde Wengi prüften wir die Einhaltung der gesetzlichen Bestimmungen über den Datenschutz gemäss Datenschutzgesetz des Kantons Bern vom 19. Februar 1986 (DSG) und Organisationsreglement der Einwohnergemeinde Wengi vom 16. November 2015 mit Änderungen vom 11. November 2019 und 27. Juni 2022.

Für die Einhaltung der Datenschutzbestimmungen zeichnet der Gemeinderat verantwortlich. Unsere Aufgabe besteht darin, die Einhaltung der gesetzlichen und reglementarischen Bestimmungen zu prüfen und zu beurteilen. Wir bestätigen, dass wir die gesetzlichen Anforderungen hinsichtlich Befähigung und Unabhängigkeit erfüllen.

Unsere Prüfung erfolgte nach den Grundsätzen des schweizerischen Berufsstandes. Wir sind der Auffassung, dass unsere Prüfung eine ausreichende Grundlage für unser Urteil bildet.

Aufgrund unserer Prüfung können wir bestätigen, dass die gesetzlichen und reglementarischen Datenschutzvorschriften im Kalenderjahr 2022 eingehalten worden sind.

Burgdorf, 24. März 2023  
121'86'220/2120-3626/tst

BDO AG

Thomas Stutz  
dipl. Wirtschaftsprüfer

Bernhard Remund  
Betriebsökonom FH

### 3. Verkauf Liegenschaft Schulhaus Scheunenbergr, Lyss-Strasse 1, Wengi – Kenntnisnahme von Abrechnungen

Referent: Gemeinderat, Markus Junker

Der Versammlung werden folgende Abrechnungen zur Kenntnisnahme vorgelegt:

#### Abrechnung Überführung vom Verwaltungsvermögen ins Finanzvermögen

Am 27. Juni 2022 hat die Gemeindeversammlung der Überführung (Entwidmung) der Liegenschaft Schulhaus Scheunenbergr, Lyss-Strasse 1, vom Verwaltungsvermögen ins Finanzvermögen zum Buchwert von CHF 41'250.00 die Zustimmung erteilt. Die Abrechnung lautet wie folgt:

Buchwert gemäss Buchhaltung per 1.1.2022	CHF	41'250.00
<b>Überführung Buchwert vom Verwaltungsvermögen ins Finanzvermögen</b>	<b>CHF</b>	<b><u>41'250.00</u></b>

#### Abrechnung Verkauf

Die Gemeindeversammlung hat am 27. Juni 2022 dem Verkauf der Liegenschaft Schulhaus Scheunenbergr, Lyss-Strasse 1, zum Verkaufspreis von CHF 1'260'000.00, die Zustimmung erteilt. Die Abrechnung lautet wie folgt:

Verkaufspreis		CHF	1'260'000.00
Verkaufsaufwendungen	CHF	21'740.50	
Gewinnanteil Einwohnergemeinde Grossaffoltern	CHF	<u>235'452.20</u>	CHF <u>257'192.70</u>

<b>Verkaufserlös netto</b>		<b>CHF</b>	<b><u>1'002'807.30</u></b>
----------------------------	--	------------	----------------------------

#### Berechnung Buchgewinn

Verkaufspreis		CHF	1'260'000.00
---------------	--	-----	--------------

abzüglich

• Bestand Konto 10840.03 per 1.1.2022, Wohnungen Schulhaus Lyss-Strasse 1	CHF	224'280.00	
• Wertberichtigung Schulraum	CHF	41'250.00	
• Verkaufsaufwendungen	CHF	21'740.50	
• Gewinnanteil Einwohnergemeinde Grossaffoltern	CHF	<u>235'452.20</u>	CHF <u>522'722.70</u>

<b>Realisierter Buchgewinn</b>		<b>CHF</b>	<b><u>737'277.30</u></b>
--------------------------------	--	------------	--------------------------

## 4. Sanierung Janzenhausstrasse

- Zustimmung zum Projekt
- Bewilligung Verpflichtungskredit

Referent: Gemeinderat, Alfred Aeschlimann

### Um was geht es?

Die Janzenhausstrasse ist in einem schlechten Zustand und muss saniert werden.

### Ausgangslage

Die Janzenhausstrasse weist Setzungen und Risse auf. Der Zustand wird als schlecht eingestuft.

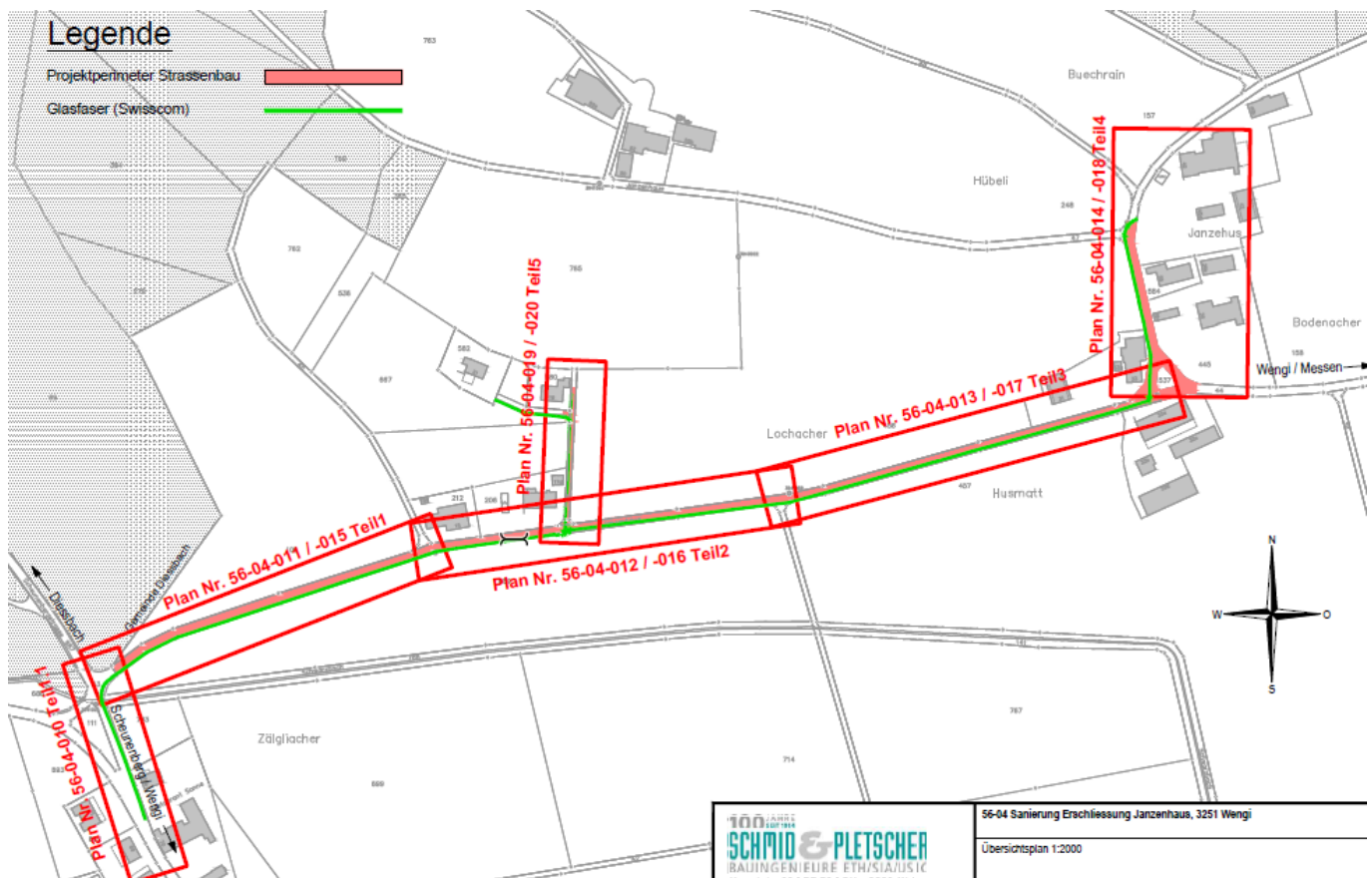
Aufgrund dieser Tatsache beabsichtigt der Gemeinderat Wengi, einen Teilabschnitt der Janzenhausstrasse im 2023 zu sanieren.

Die Werke wie Kanalisation, Wasser und Elektro haben im Moment keinen Sanierungsbedarf.

### Projektbeschreibung

#### Allgemeines

Der Gemeinderat Wengi beabsichtigt folgendes Teilstück der Janzenhausstrasse zu sanieren. Zudem ist vorgesehen Leerrohre für den Glasfaseranschluss und das bestehende Kupferkabel der Swisscom Schweiz AG zu erstellen. Die Linienführung ist grösstenteils neben der Strasse im Bankett geplant.



### **Strassenaufbau / Materialwahl / Leerrohr Swisscomleitung**

Durch die vielen Senkungen der Strasse ist ein Totalabbruch des Belages vorgesehen. Der alte Belag der Strasse wird komplett weggefräst. Das Fräsgut bleibt liegen und wird für die neue Nivellierung des Koffers und Planie verwendet. Der Einbau einer Tragdeckschicht (TDS) ist vorgesehen. Die neue Stärke des Belages wird 7cm betragen. Im Grabenbereich ist beabsichtigt, Leerrohre für die neue Swisscomleitung für Glasfaser und das bestehende Kupferkabel zu verlegen. Die zwei K55 Rohre führen ab dem bestehenden Kabel in der Scheunenbergstrasse via Janzenhaus bis zur Liegenschaft Janzenhaus 42. Auf der Strecke sind an diversen neuralgischen Punkten Schächte vorgesehen. Das Bankett wird aus einem 0/45mm Kiesgemisch erstellt.

### **Schächte / Abdeckungen und Schieber**

Da der Belag der Strasse neu erstellt wird, werden die Schieber und Schachtabdeckungen neu angepasst und allenfalls ersetzt.

### **Vorplätze**

Die Vorplätze werden an die Höhenlage der neuen Strasse angepasst.

### **Kostenschätzung**

#### **Strassenbau inkl. Leerrohre Swisscomleitung**

Baumeisterarbeiten	CHF	182'000.00
Ingenieurhonorar, Planverfahren, Nebenkosten	CHF	20'000.00
Unvorhergesehenes	CHF	21'000.00
Zusätzliche Reserve	CHF	9'125.00
<b>Zwischentotal</b>	<b>CHF</b>	<b>232'125.00</b>
MwSt 7,7 % (gerundet)	CHF	17'875.00
<b>Total Kosten Gesamtprojekt</b>	<b>CHF</b>	<b>250'000.00</b>

Gemäss Vorabklärung wird sich die Swisscom Schweiz AG voraussichtlich mit CHF 30'000.00 am Leerrohr für die Glasfaserleitung beteiligen.

Im Finanzplan 2022 – 2027 ist die Sanierung der Janzenhausstrasse inkl. Leerrohre für die Swisscomleitung mit Nettokosten von CHF 170'000.00 (CHF 200'000.00 abzüglich CHF 30'000.00 Kostenbeteiligung Swisscom Schweiz AG) enthalten. Aufgrund der heutigen Kostenschätzung muss mit Mehrkosten von CHF 50'000.00 gerechnet werden. Gemäss Berechnung belasten die Folgekosten (Abschreibung und Verzinsung) die Gemeinde in den nächsten 8 Jahren pro Jahr durchschnittlich mit CHF 5'500.00. Das Projekt ist tragbar, da genügend Eigenkapital, resp. ein Bilanzüberschuss vorhanden ist.

Für die Finanzierung sind genügend flüssige Mittel vorhanden.

Der Gemeinderat unterbreitet folgenden **Antrag und Beschlussesentwurf**:

- 1. Der Sanierung der Janzenhausstrasse wird die Zustimmung erteilt.**
- 2. Der benötigte Verpflichtungskredit in der Höhe von CHF 250'000.00 wird bewilligt.**
- 3. Der Gemeinderat wird mit dem Vollzug beauftragt.**

## 5. Verschiedenes

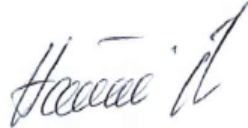
Das Traktandum wird mündlich behandelt.

Wengi, 28. April 2023

GEMEINDERAT WENGI

Der Präsident:

Die Sekretärin:



Peter Hänni



Maja Bächler